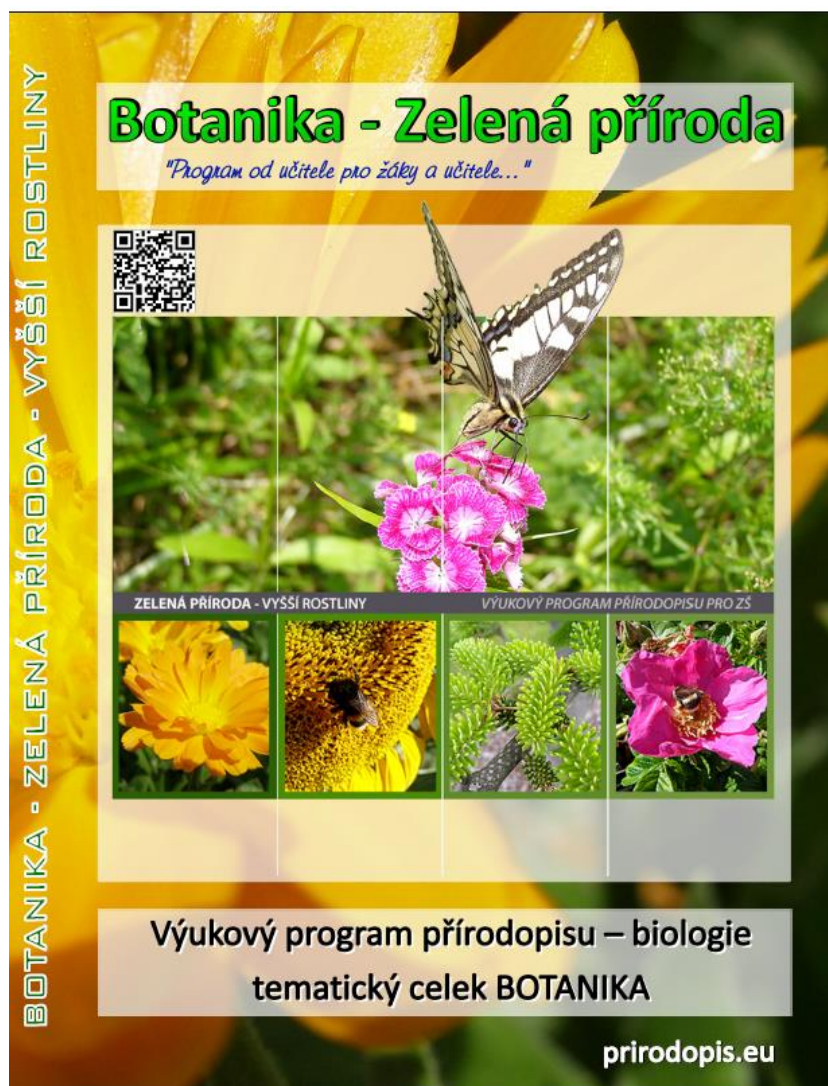


BOTANIKA – ZELENÁ PŘÍRODA

Výukový program přírodopisu – tematický celek botanika



Manuál - uživatelská příručka

- platný od **BŘEZNA 2019** (od verze programu **4.0.1**)

Autor programu a fotografií:

© Mgr. Petr Vitásek, 2006-2019

Poděkování

Děkujeme Vám, že jste se rozhodli pro používání našeho programu **Botanika – Zelená příroda**, který je určen nejen k výuce počítačem řízené, ale i k výuce počítačem podporované (interaktivní tabule, projekce).

Program zahrnuje tematický celek **BOTANIKA** pro výuku na I. – II. st. ZŠ a SŠ.

Ovládání programu je velmi jednoduché a intuitivní. Multilicence pro školu umožňuje používat tento program i na domácích počítačích všech učitelů a žáků dané školy – podrobně viz licence.

BOTANIKA je otevřená aplikace – učitel i žák si může obsah programu částečně přizpůsobit svým potřebám – např. doplnit jej o vlastní texty, obrázky nebo jiné soubory a následně je sdílet se svými žáky (spolužáky).

Program zahrnuje i tisknutelné pracovní listy, doplňovačky aj. doplňky.

Věřím, že budete s našim programem spokojeni a pomůže Vám objasnit řadu zajímavostí z oblasti botaniky v hodinách přírodovědy, přírodopisu i biologie.

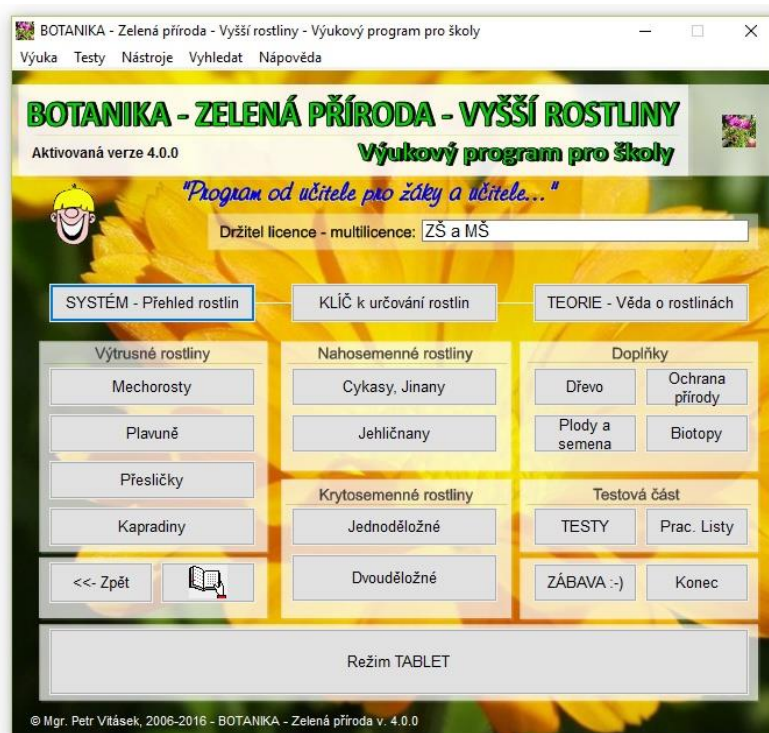
autor programu



Motivační tapety...



Úvodní obrazovka...



Obr. 1 - Hlavní nabídka programu



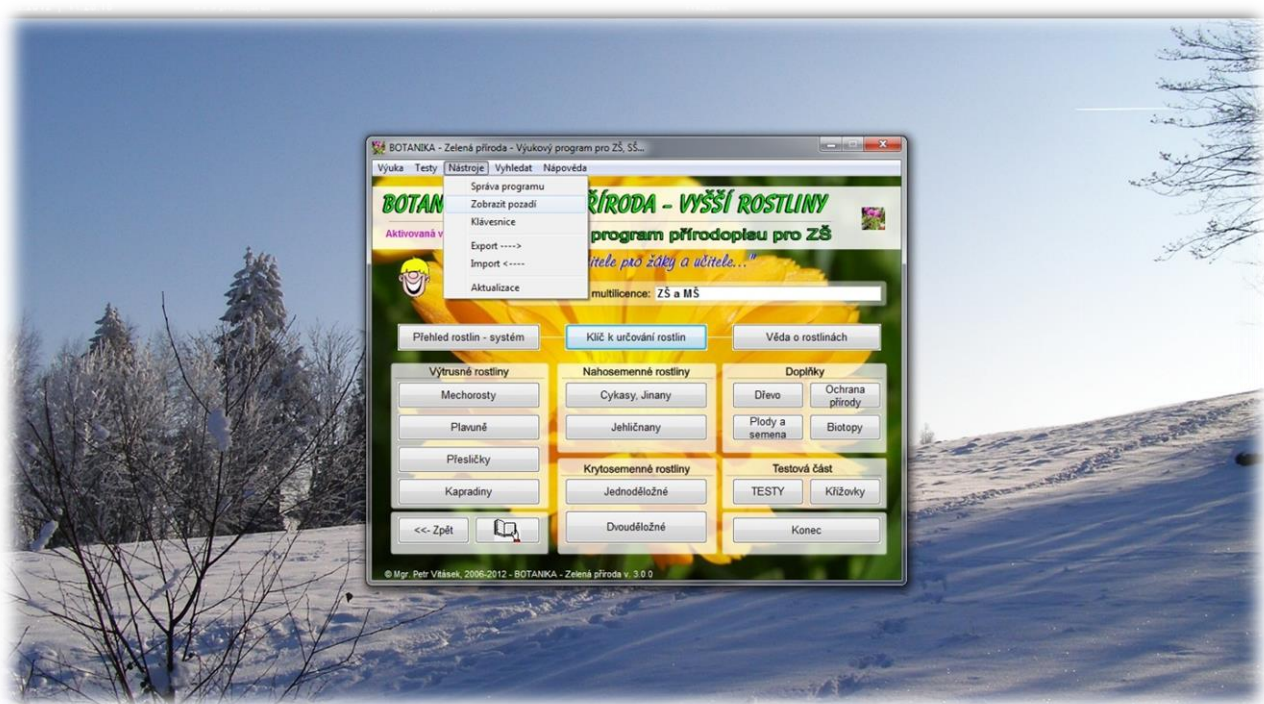
Tato ikona Tě bude provázet celým programem. Najdeš u ní zajímavé připomínky a opakovací otázky k daným tématům.



Obsah

1. Úvod – charakteristika a přednosti programu	5
2. Licenční podmínky	5
2.1.Druhy licencí k programu „Botanika – Zelená příroda“	6
3. Instalace programu.....	6
3.1. Uživatelská instalace – instalace na lokální počítač bez sdílení dat v síti	7
3.2. Síťová instalace – instalace na síťový disk se sdílením dat v síti	10
3.2.1.Sdílení obsahu v síti	11
3.3. Chyby instalace	11
3.4. Odinstalace	12
3.5. Instalace a kompatibilita v OS Microsoft WINDOWS 7, 8, 8.1, 10.....	13
3.6. Diagnostika programu po jeho spuštění	15
3.6.1.Přehled systémových souborů, které jsou nezbytné pro správný běh programu	17
4. Aktivace programu	18
4.1.Demoverze – zkušební verze	18
4.2.Zakoupení licence	18
5. Ovládání a popis programu.....	19
5.1.Hlavní nabídka – členění programu.....	19
5.2.Výuková část – náhled programu (čeleď růžovitých rostlin) – viz obr. 14.....	20
5.2.1.Psaní poznámek - [1. záložka]	20
5.2.2.Přidané – vlastní obrázky - [3. záložka]	20
5.2.3.Přidávání rostlin do výběru	22
5.2.4.Vyhledávání podle klíčových slov	22
5.2.5.Další funkce a nastavení.....	23
5.3.Testová část.....	24
5.3.1.Testy s přiřazením správných odpovědí.....	24
5.3.2.Testy s doplňováním (psaním) správné odpovědi.....	26
5.3.3.Testy s výběrem správné odpovědi A,B,C,D.....	26
5.3.4.Zábava	27
5.3.5.Osmisměrka; PEXESO; Hádej, co tu roste?	27
5.3.6.Pracovní listy k vytištění.....	27
5.4.Správa programu	29
5.4.1.Přihlášení a změna hesla.....	29
5.4.2.Přidávání obrázků.....	31
5.4.3.Pozadí programu	31

5.4.4.Editace vlastních testů	32
5.4.5.Export a Import	32
6. Tipy a triky.....	34
6.1.Instalace a aktualizace programu	34
6.2. Editace výukových textů	34
6.3. Editace poznámek - [1. záložka].....	34
6.4. Editace textů s popisem k přidanému obrázku	34
6.5. Editace výsledků testů a jejich tisk	35
6.6. Sdílený obsah	35
6.7. Technická podpora.....	35
7. Závěr	35
7.1.Slovo autora.....	35



1. Úvod – charakteristika a přednosti programu

- Program je určen k výuce **počítačem podporované** i **počítačem řízené (interaktivní tabule, projekce)**.
- Zahrnuje tematický celek „**Botanika – vyšší rostliny**“ (k výuce na I. - II. st. ZŠ, SŠ, zájmové organizace aj.):
 - již od 4. ročníku** – přírodověda (Les a louka – byliny, keře, listnaté a jehličnaté stromy aj.)
 - 5. ročník** – přírodověda (Třídění organismů – rostliny)
 - 6. ročník** – rostlinná buňka, fotosyntéza aj.
 - 7. ročník** – botanika – základy botaniky, systematický přehled vyšších rostlin.
 - Mezipředmětové vztahy:** pěstivatelství, domácnost, ekologie a ochrana životního prostředí, EVVO, pracovní činnosti aj.
- Intuitivní ovládání** - jednoduchost ovládání je prvořadým kritériem pro efektivní práci s programem nejen pro žáky, ale hlavně i pro učitele.
- Otevřená aplikace** – umožňuje zapisovat poznámky, upravovat výukové texty, třídit rostliny, přidávat obrázky s popisky, vkládat různé soubory a vytvářet si vlastní testy.
- Zahrnuje cca 439 druhů nejznámějších rostlin včetně výukových textů a přes 1800 kvalitních fotografií!**
- Nenáročnost na HW a OS** – min. požadavky: Microsoft Windows XP (nejlépe vyšší); grafická karta s min. rozlišením 1024x768 pixelů. **Ověřeno v operačním systému Microsoft Windows 7, 8, 8.1, 10** včetně 64-bitové verze.
- Multilicence pro školy** – v rámci multilicence školy jsou její zaměstnanci a žáci dané školy oprávněni užívat tento program také na domácích počítačích (neplatí pro VŠ).
- Poskytnutí DEMOVERZE** - zkušební verze (DEMO), která je určena k bezplatnému a nezávaznému vyzkoušení školám, organizacím a jednotlivcům.
 - Za tímto účelem **je možné kopírovat instalační DVD-ROM**, popř. stáhnout **instalační balík** aktuální verze programu ze stránek www.prirodopis.eu. Šíření aktivačního klíče a částí programu je **zakázáno!** Rozhodujícím dokladem o legálním nabytí licence k užívání programu je **licenční list** a **zaplacený daňový doklad**. Předmětem prodeje není program ani nosič dat DVD-ROM, ale licence k jeho užívání!



2. Licenční podmínky

- Předmětem prodeje není program ani nosič dat DVD-ROM, ale **licence k jeho užívání**.
- K oprávněnému užívání programu „**BOTANIKA – Zelená příroda**“ je nutné mít řádně zakoupenou licenci. Řádným dokladem o získání licence je **zaplacený daňový doklad** včetně **licenčního listu**.
- Při zakoupení licence k tomuto programu získáváte tzv. „aktivační klíč“, kterým aktivujete plnou verzi programu. Bez tohoto aktivačního klíče můžete používat pouze **Demoverzi** – zkušební verzi programu. Držitelem zakoupené licence může být fyzická osoba, popř. organizace – viz druhy licencí k programu.
- Pouze demoverzi programu lze libovolně poskytnout dalším osobám (fyzickým i právnickým) k jeho vyzkoušení, a to i bez souhlasu autora programu.
- Kopírování, půjčování a další šíření PLNÉ VERZE tohoto programu nebo jeho částí a aktivačního klíče je **ZAKÁZÁNO**.
- Kopírování a šíření samostatných obrázků, které jsou součástí programu je zakázáno.
- Program a fotografie k programu jsou chráněny autorským zákonem.
- Poskytovatelem licencí je Mgr. Petr Vitásek – autor a majitel programu.

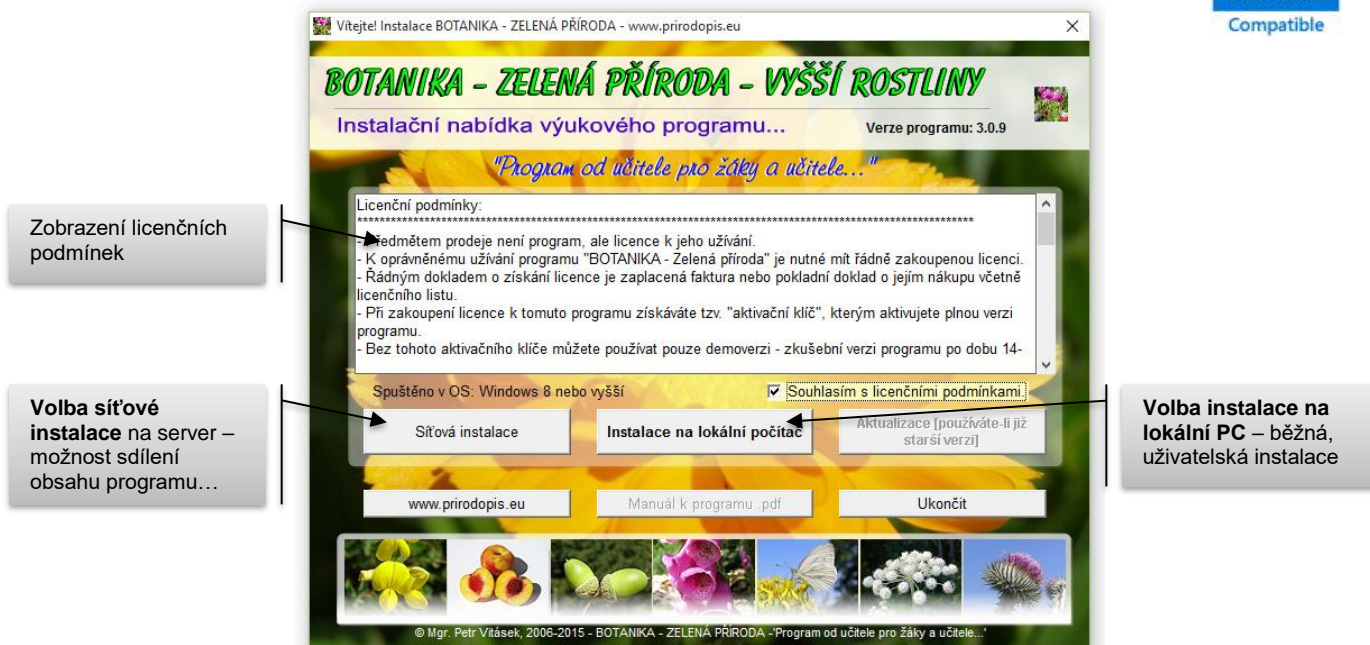
2.1. Druhy licencí k programu „Botanika – Zelená příroda“

- **Multilicence pro školy** – tato licence umožňuje užívat program ve všech počítačích na dané škole, dále na domácích počítačích všech učitelů a žáků dané školy. Držitel zakoupené multilicence je povinen poučit tyto žáky a další učitele o rozsahu multilicence – je zakázáno její šíření jiným osobám, než na které se tato multilicence vztahuje. Tato licence neplatí pro vysoké školy.
- **Multilicence pro vysoké školy a nekomerční organizace** – tato licence umožňuje užívat program ve všech počítačích na dané fakultě vysoké školy nebo v nekomerční organizaci a na domácích počítačích všech zaměstnanců školy. Poskytování tohoto programu studentům VŠ v rámci této multilicence je zakázáno.
- **Multilicence pro komerční účely** – tato multilicence se vztahuje pro komerční užití tohoto programu na maximálně deseti počítačích. Při větším počtu počítačů je nutné zakoupit více multilicencí.
- **Samostatná licence** – jedna licence je pro užívání na jediném stolním a přenosném počítači (tzn. maximálně na dvou počítačích) jednoho uživatele.

Rozhodujícím dokladem o zakoupení jakékoliv z těchto licencí je uhrazený daňový doklad a licenční osvědčení.


Ke všem instalacím lze také použít „komprimovaný soubor“ (zároveň image instalačního DVD-ROM), který je umístěn na webových stránkách tohoto programu – www.prirodopis.eu.

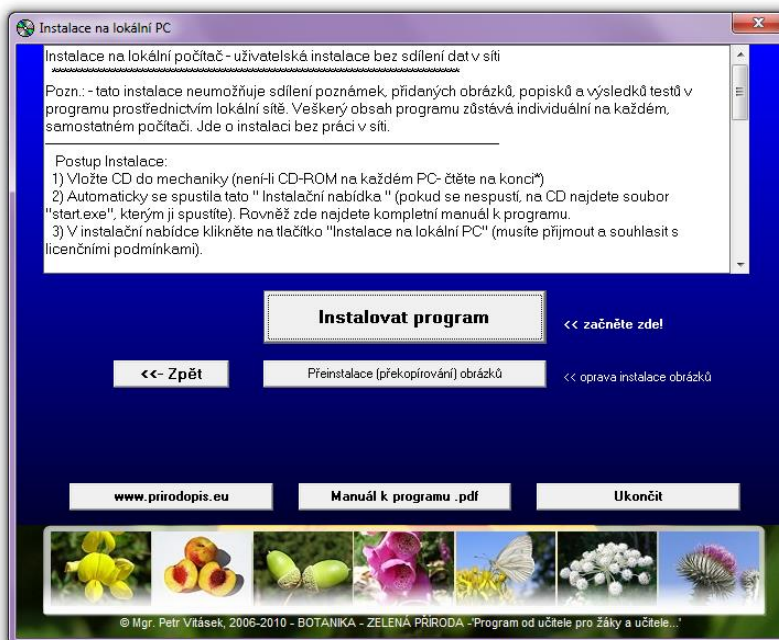
3. Instalace programu



Obr. 2 – Instalační nabídka

3.1. Uživatelská instalace – instalace na lokální počítač bez sdílení dat v síti

 Tato instalace **neumožňuje sdílení poznámek, přidaných obrázků včetně popisků, souborů, výsledků testů a výběrů rostlin v programu prostřednictvím lokální sítě**. Veškerý obsah programu zůstává individuální na každém, samostatném počítači. Instalace neumožňuje práci v síti – viz obr. 3.



Obr. 3 – Instalační nabídka – instalace na lokální PC


POSTUP instalace z DVD nebo instalačního balíčku:

- 1) Vložte médium do mechaniky nebo rozbalte instalační balíček stažený z www.prirodopis.eu.
- 2) Automaticky se spustí "**Instalační nabídka**" – viz obr. 2 (pokud se nespustí, na DVD nebo v instalačním balíčku najdete soubor "**start.exe**", kterým ji spustíte přes pravé tlačítko myši „**Spustit jako správce**“). Součástí všech instalací je uživatelský manuál s návodem k programu.
- 3) V instalační nabídce klikněte na tlačítko „**Instalace na lokální PC**“ (musíte přijmout a odsouhlasit licenční podmínky).
- 4) Na další stránce klikněte na tlačítko „**Instalovat program**“ – spustí se instalace programu. Instalace je jednoduchá, postupujte podle pokynů na obrazovce – viz obr. 4 - 7.
- 5) Po úspěšné instalaci dojde automaticky k **instalaci (kopírování) obrázků** do složky nainstalovaného programu.

***Pozn.:** pokud jste při instalaci změnili předvolený cílový adresář, objeví se dialogové okno s výběrem adresáře instalovaného programu. Úspěšná instalace obrázků je potvrzena dialogovým oknem.*

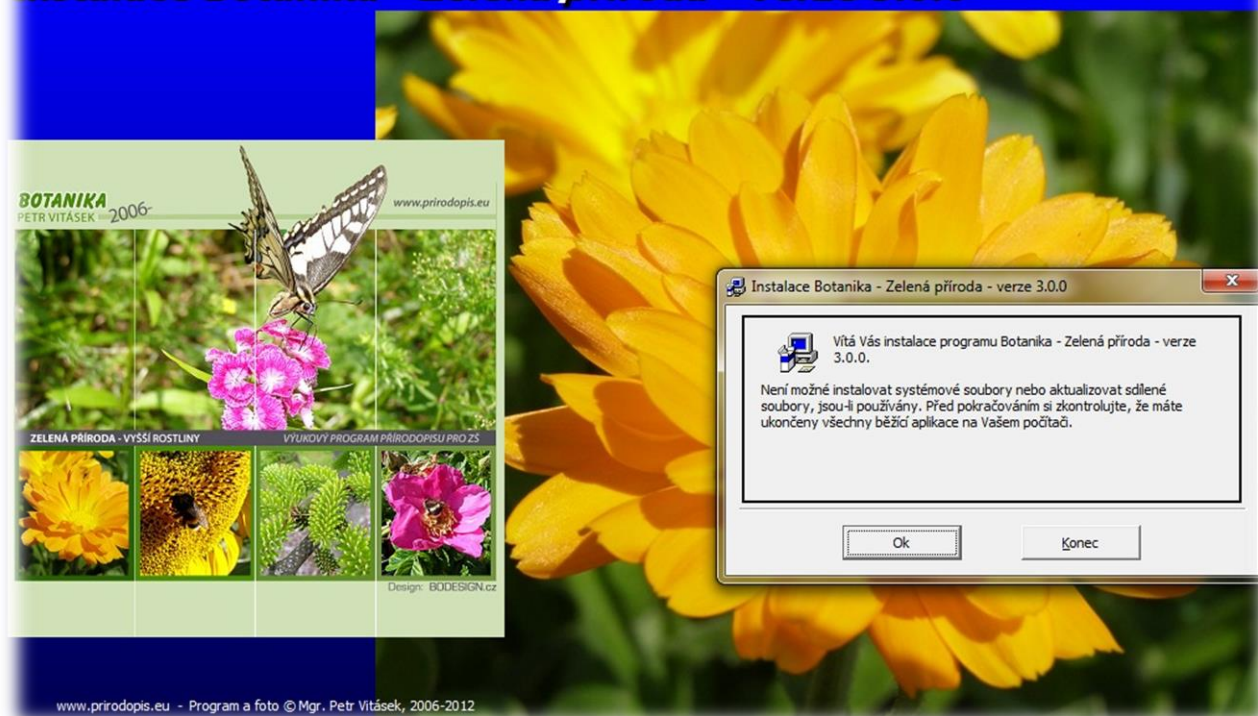
- 6) Po instalaci program spustíte z nabídky „**START**“ - Všechny programy – „**BOTANIKA – Zelená příroda**“. Po spuštění programu se automaticky vytvoří ikona zástupce na Pracovní ploše.

 Bude-li potřeba, přeinstalaci obrázků kdykoliv provedete tlačítkem „Přeinstalace (překopírování) obrázků“.

 Program při prvním spuštění automaticky vytvoří složku „**soubory_uzivatel**“ pro ukládání Vašich poznámek, přidaných obrázků včetně popisků, souborů, výsledků testů, výběrů rostlin atd. (vše najdete ve složce instalace programu: **Botanika_zelena_priroda** - tato složka zde zůstává i po odinstalování programu z PC a můžete ji kdykoliv smazat) – více informací k možnostem používání těchto doplňků čtete v bodu 6.

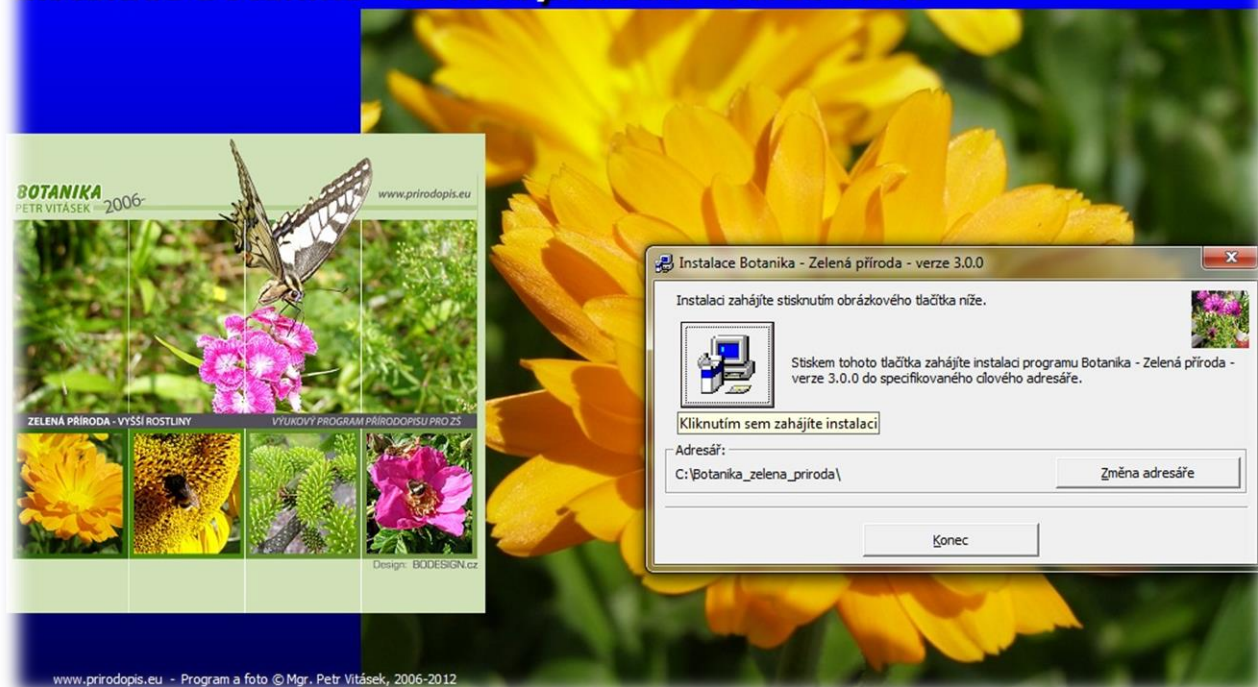
 Nemáte-li k dispozici DVD mechaniku, zkopírujte obsah DVD na flash disk nebo instalujte program z Internetu.

Instalace Botanika - Zelená příroda - verze 3.0.0



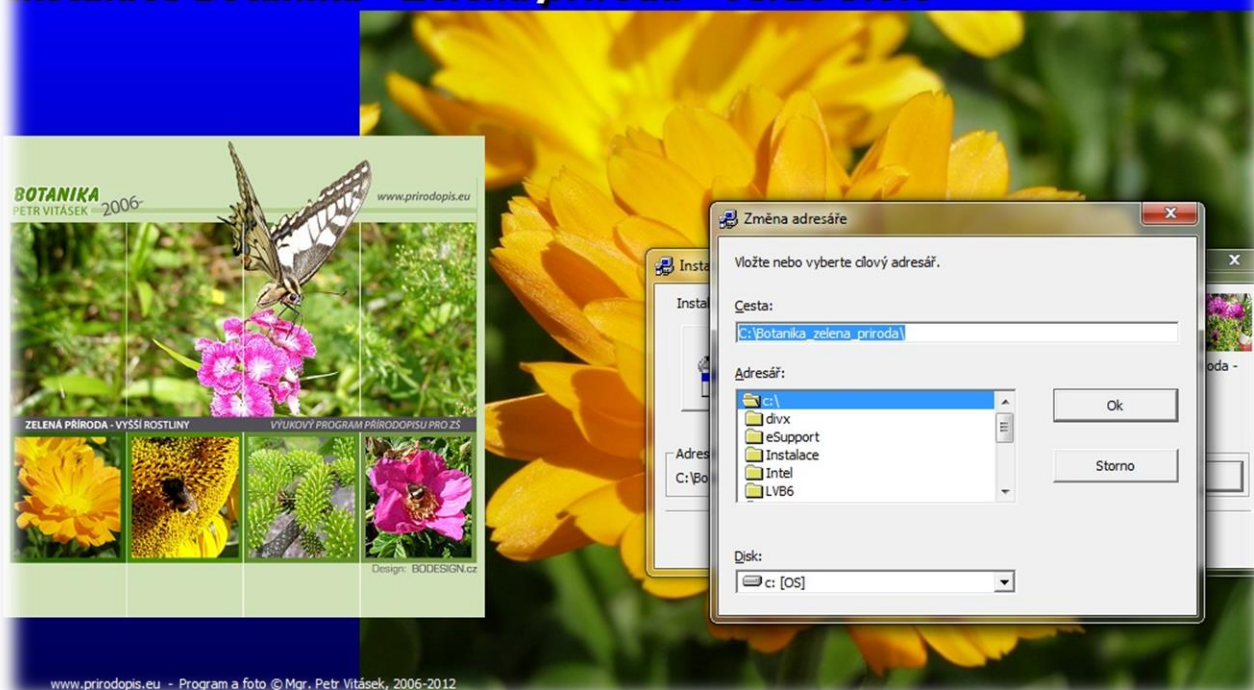
Obr. 4 – Instalace programu (SETUP.EXE) - úvod

Instalace Botanika - Zelená příroda - verze 3.0.0

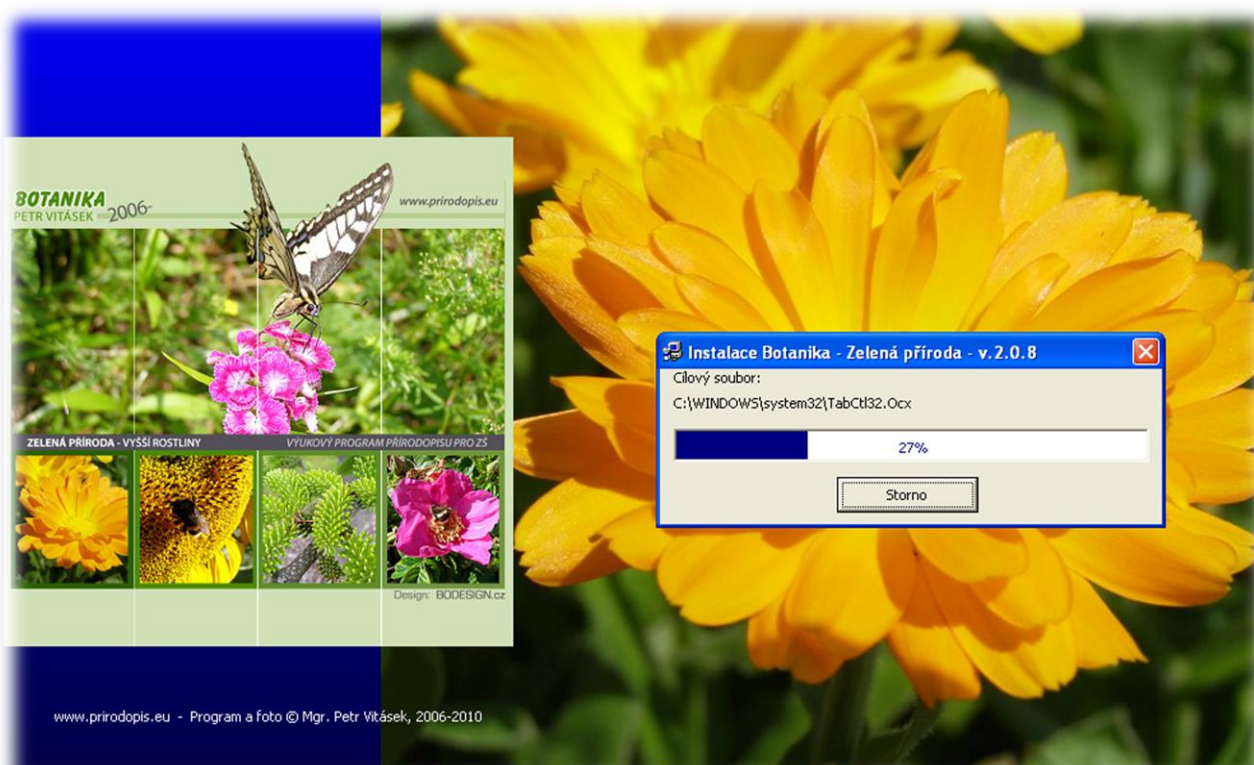


Obr. 5 – Instalace programu (SETUP.EXE) – zahájení instalace s možností výběru adresáře

Instalace Botanika - Zelená příroda - verze 3.0.0




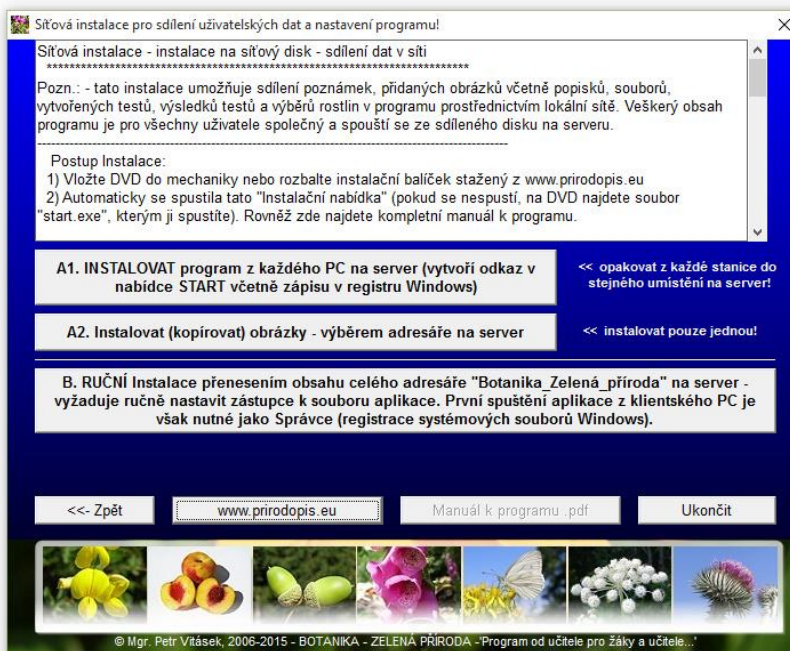
Obr. 6 – Instalace programu (SETUP.EXE) – změna adresáře pro instalaci programu



Obr. 7 – Instalace programu (SETUP.EXE) – průběh instalace

3.2. Síťová instalace – instalace na síťový disk se sdílením dat v síti

 Tato instalace **umožňuje sdílení poznámek, přidaných obrázků včetně popisků, souborů, výsledků testů a výběrů rostlin v programu prostřednictvím lokální sítě. Veškerý obsah programu je pro všechny uživatele společný a spouští se ze sdíleného úložiště disku.**



Obr. 8 – Instalační nabídka – síťová instalace

POSTUP instalace z DVD nebo instalačního balíčku:

Postup Instalace:

- 1) Vložte DVD do mechaniky nebo rozbalte instalační balíček stažený z www.prirodopis.eu.
- 2) Automaticky se spustí "**Instalační nabídka**" (pokud se nespustí, na DVD najdete soubor "**start.exe**", kterým ji spustíte přes pravé tlač. myši „Spustit jako správce“).
- 3) Na sdíleném disku (kde mají přístup všichni uživatelé) připravte složku pro instalování programu.
- 4) **V instalační nabídce se rozhodněte pro druh instalace (musíte přijmout a odsouhlasit licenční podmínky).**
- 5) Instalaci zahájíte stisknutím tlačítka požadované instalace: **A1** nebo **B**.

INSTALACE VERZE TYP A1, A2

- V instalačním průvodci (obr. 5) klikněte na tlačítko "**změnit adresář**" a změňte předvolený cílový adresář pro instalaci programu (namísto "C:\Botanika_zelena_priroda" - změňte jej např.: "**K:\ Botanika_zelena_priroda**").

Pozn.: Pokud se v přehledu nezobrazila Vámi připojená SÍŤOVÁ JEDNOTKA, zadejte úplnou cestu k disku např.: "**\\server\aplikace...**".

- Po úspěšné instalaci programu pokračujte instalací obrázků kliknutím na: „**A2. Instalovat (kopírovat) obrázky - výběrem adresáře na server**“. Vyberte složku na sdíleném disku, kde jste program instalovali. Dojde k instalaci obrázků do vybrané složky programu "Botanika - Zelená příroda". Úspěšná instalace obrázků je potvrzena dialogovým oknem.

Instalaci programu opakujte z každého PC do stejného umístění, kromě instalace obrázků! Důvodem je instalování a registrace potřebných systémových souborů, knihoven a také zástupce v nabídce "Start" každého klientského PC.

- Program je nainstalován - spustíte jej z nabídky "START" > "Všechny programy" > "BOTANIKA - Zelená příroda". **Po spuštění programu se automaticky vytvoří ikona zástupce na Pracovní ploše.**

INSTALACE VERZE TYP B

Tato „ruční“ instalace spočívá v přenesení obsahu celého adresáře „Botanika_zelena_priroda“ na sdílený disk serveru. Následně bude třeba namapovat zástupce k souboru aplikace Botanika_zelena_priroda.exe pro jeho spuštění. **Pro první spuštění této aplikace z klientského PC je však nutné oprávnění SPRÁVCE (přes pravé tlačítko myši – „Spustit jako správce“)** z důvodu **nakopírování systémových souborů do adresáře Windows a následné registrace knihoven.**

Další informace o prvním spuštění – viz [Diagnostika programu](#).

Program při prvním spuštění automaticky vytvoří složku „**soubory_uzivatel**“ pro ukládání Vašich poznámek, přidanych obrázků včetně popisků, souborů, výsledků testů, výběrů rostlin atd. (vše najdete ve složce programu: **Botanika_zelena_priroda** - tato složka zde zůstává i po odinstalování programu z PC a můžete ji kdykoliv smazat).

3.2.1. Sdílení obsahu v síti

Chcete-li, aby žáci mohli do programu zapisovat nebo měnit poznámky, přidávat či odebírat soubory, obrázky včetně popisků, ukládat výsledky testů a vytvářet výběry rostlin, **nastavte atributy oprávnění k zápisu u vytvořené složky: „soubory_uzivatel“ v adresáři instalovaného programu.**

Naopak, nechcete-li, aby žáci jakkoliv měnili tento sdílený obsah, nastavte v attributech uvedené složky zamezení zápisu a změnu obsahu pro konkrétní uživatele. – *Obrátte se na správce sítě!*

Nenastavujte plný přístup k zápisu a změnám pro celý adresář instalovaného programu – mohlo by dojít k nechtěnému nebo úmyslnému smazání aplikace. Více o možnostech práce se sdíleným obsahem najdete v kapitole TIPY A TRIKY k programu!

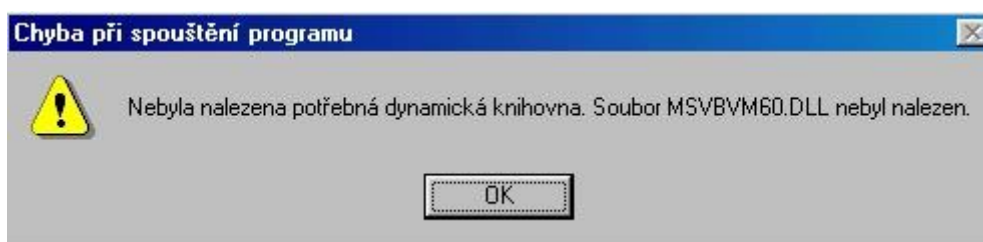
3.3. Chyby instalace u starších systémů (Microsoft Windows 2000, XP)

Během instalace programu by nemělo dojít k fatálním chybám. Vždy postupujte dle instrukcí uvedených v instalační nabídce, popř. v tomto manuálu.

Instalace a funkčnost tohoto programu byla řádně vyzkoušena v lokální síti a během testování se nevyskytly žádné chyby.

Chybové hlášení č. 1:

Při automatickém spuštění instalačního DVD-ROM nebo při spuštění souboru „**start.exe**“ z instalačního balíčku se může zobrazit následující chybové hlášení – viz obr. 8.1. Jedná se o chybu, která brání spuštění Instalační nabídky (obr. 2). Důvodem je chybějící dynamická knihovna souboru „MSVBVM60.DLL“.



Obr. 8.1 – Chyba při spuštění Instalační nabídky

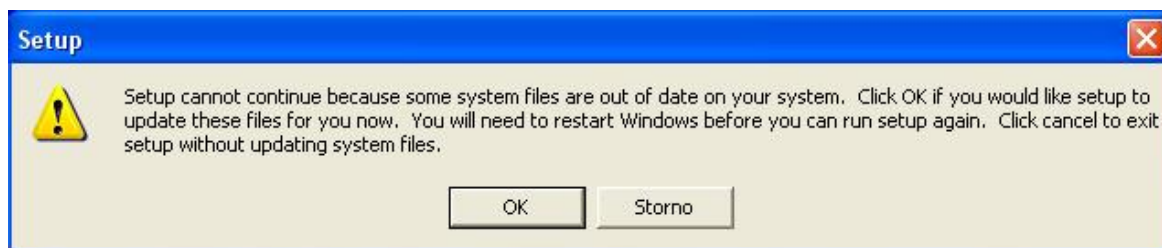
➤ ŘEŠENÍ:

Otevřete obsah DVD-ROM (Tento počítač → pravé tlač. myši na DVD-ROM → otevřít) a ve složce „**Instalace**“ spusťte přímo instalační soubor - „**setup.exe**“. Provedete tak instalaci programu – viz body 3.1 nebo 3.2.

Po instalaci programu bude již možné spustit úvodní instalační nabídku (obr. 2 - automaticky opětovným vložením disku nebo souborem „**start.exe**“) a doinstalovat obrázky, které jsou součástí programu.

Chybové hlášení č. 2:

Po spuštění instalace programu (obr. 4) se může zobrazit dialogové okno - viz obr. 8.2, které Vás upozorňuje na to, že před pokračováním instalace je potřeba restartovat systém (OK). Důvodem je aktualizace stávajících systémových souborů. Po restartu počítače znovu spusťte instalační proces. Instalace bude už probíhat podle obr. 4 – 7.



Obr. 8.2 – Chyba při instalaci programu

 Máte-li jakékoliv problémy s instalací programu, pište na e-mail: botanika@prirodopis.eu

3.4. Odinstalace

Odinstalaci provedete standardně v ovládacích panelech – přidat nebo odebrat software. Instalované obrázky smažete pomocí instalační nabídky tlačítkem „**Odinstalovat obrázky-automatically**“, popř. ručním smazáním ve složce programu (zejména, když jste instalovali do jiného umístění adresáře).

 **Věříme, že důvodem k odinstalaci tohoto programu nebude Vaše nespokojenost.**

3.5. Instalace a kompatibilita v OS Microsoft WINDOWS 7, 8, 8.1, 10

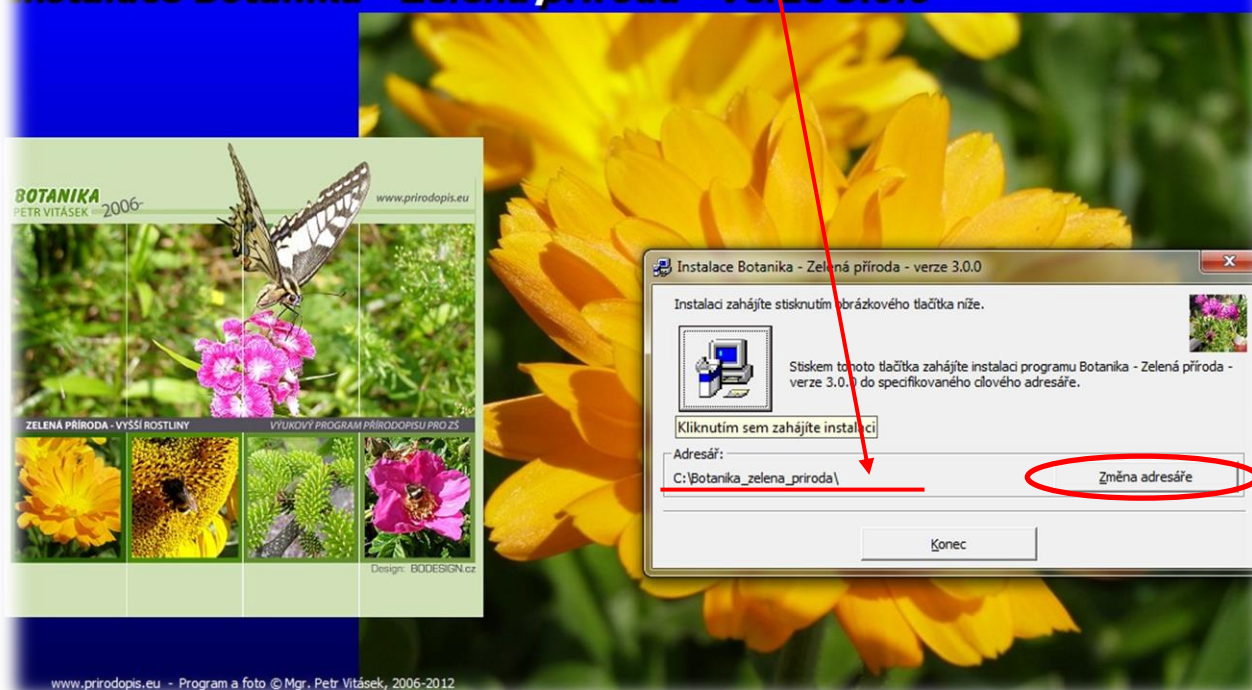
Přestože neexistují zásadní problémy s kompatibilitou operačních systémů, mohou se v ojedinělých případech objevit drobné problémy se spuštěním.

Aby se těmto problémům zabránilo, postupujte při instalaci programu podle následujících doporučení:

A) Instalaci ve Windows 7, 8, 8.1, 10 neprovádět do standardního umístění OS Windows!

Neinstalujte program do cílového adresáře ~~C:\Program Files (x86)\~~ ani ~~C:\Program Files\~~. Zvolte předvolené umístění: **C:\Botanika_zelena_priroda** - toto umístění se při instalaci programu nabízí jako výchozí! – viz obr. 9.1.

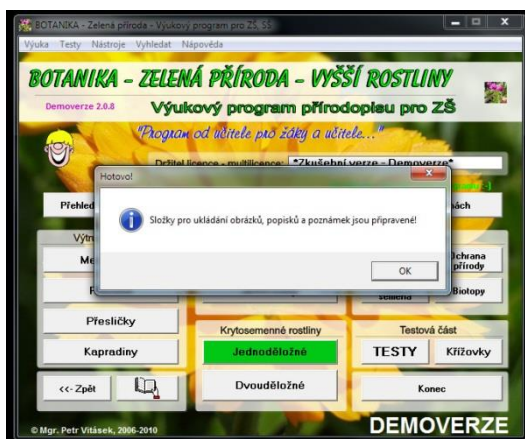
Instalace Botanika - Zelená příroda - verze 3.0.0



Obr. 9.1 – Instalační nabídka – změnit předvolené umístění instalace

Po úspěšné instalaci (včetně obrázků) spustíte program z nabídky **START**. Po spuštění programu se objeví dialogové okno demoverze programu – viz obr. 10. Spuštěním demoverze nebo zadáním aktivačního klíče pro plnou verzi se zobrazí menu hlavní nabídky – viz obr. 11.

DŮLEŽITÉ: při prvním spuštění programu se musí zobrazit dialogové okno s potvrzením o vytvoření složek pro ukládání souborů - viz obr. 9.2.

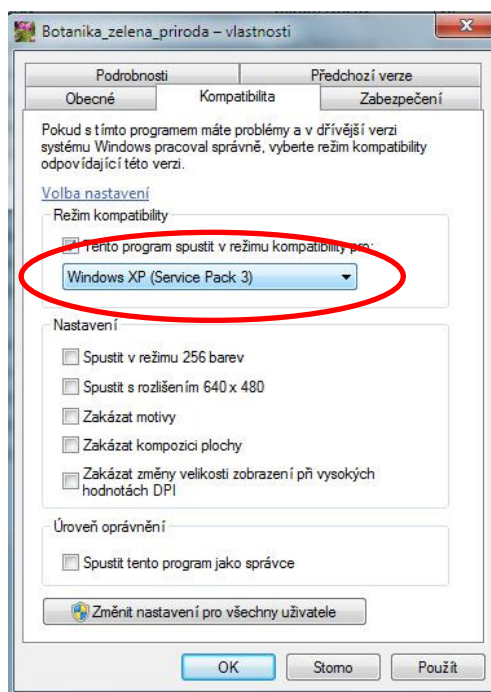


Obr. 9.2 – Potvrzení o vytvoření hlavního uživatelského adresáře „soubory_uzivatel“

Pokud se nezobrazí dialogové okno demoverze (obr. 10) nebo se nezobrazí potvrzení (obr. 9.2) a v instalačním adresáři programu nepřibyla složka „soubory_uzivatel“, došlo k problémům s kompatibilitou. V tomto případě proveďte následující opatření – viz bod B):

B) Nastavení kompatibility u EXE souboru Botanika zelena priroda (nouzové řešení!)

Otevřete umístění instalace programu a pravým tlačítkem myši klikněte na soubor **Botanika_zelena_priroda.exe**. Vyberte položku „Vlastnosti“, zobrazí se dialogové okno a v něm zatrhněte režim kompatibility pro Windows XP - viz obr. 9.3.



Obr. 9.3 – Nastavení režimu kompatibility ve vlastnostech souboru aplikace

Spouštění programu v režimu kompatibility Windows XP by mělo uvedené problémy vyřešit. Program je řádně odzkoušen a bez problému běží v operačních systémech firmy **Microsoft Windows 7, 8, 8.1, 10** edicí 32-bit i 64-bit.

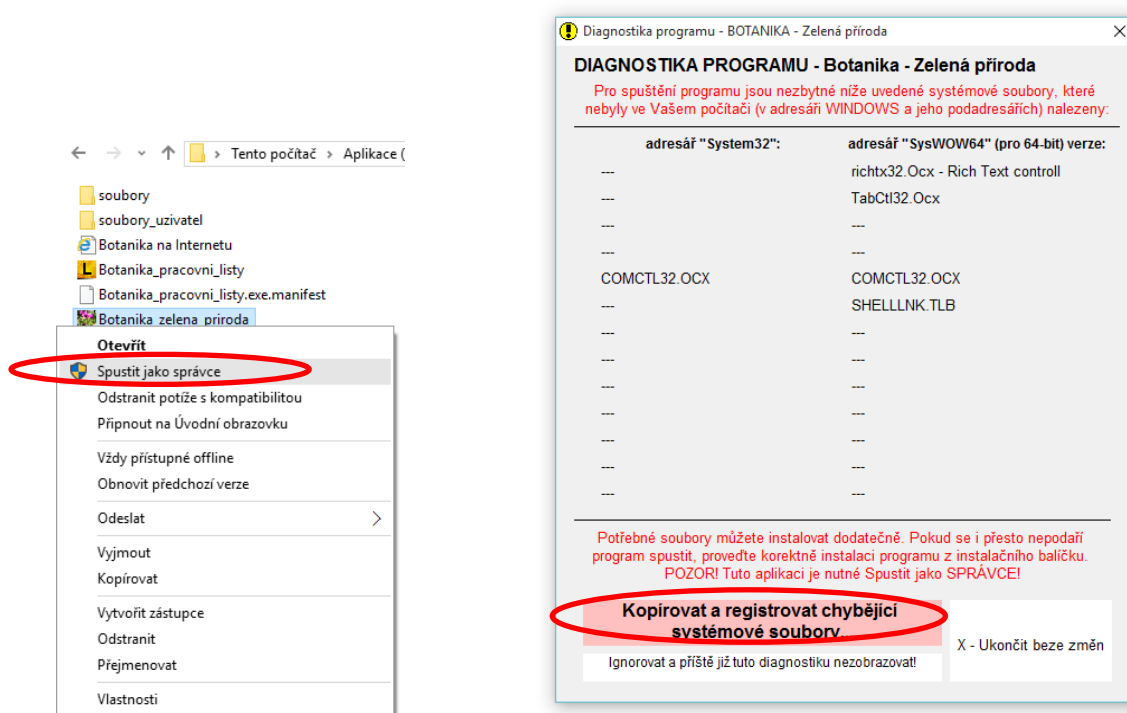
Pokud se Vám přesto nepodařilo program regulérně spustit a uvedená doporučení nepomohla, popř. máte jinou verzi OS Windows, která režim kompatibility nepodporuje, pište na e-mail podpory: botanika@prirodopis.eu a uveďte přesnou verzi OS včetně provedených opatření.

3.6. Diagnostika programu po spuštění

Program v sobě zahrnuje jednoduchou „diagnostiku“, která po spuštění programu provádí kontrolu přítomnosti systémových souborů (knihoven apod.), které jsou nezbytné pro běh programu. V případě absence některého ze systémových souborů se zobrazí dialogové okno s přehledem souborů – viz obr. 9.5.

Upozornění na chybějící soubory je patrné v případě, že program nebyl korektně nainstalován a požadované systémové soubory nebyly do operačního systému instalovány. Např. spouštíte-li program na serveru z klientského počítače, kde předtím neproběhla jeho instalace, respektive instalace požadovaných systémových souborů do adresáře „c:/Windows/...“.

Diagnostiku lze v případě „falešného hlášení“ trvale vypnout kliknutím na text „Ignorovat a příště již tuto diagnostiku nezobrazovat!“ – viz obr. 9.5.



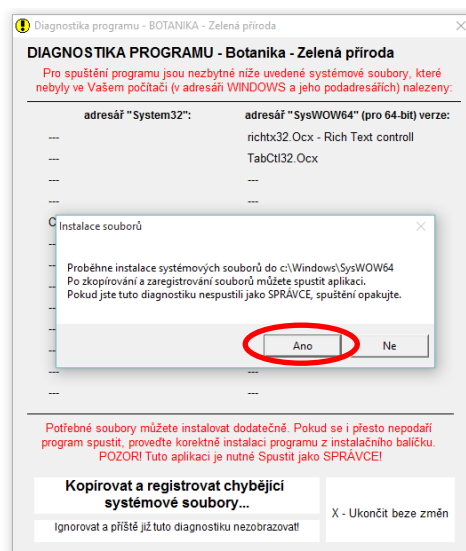
Obr. 9.4 a 9.5 – Diagnostika programu – výpis chybějících systémových souborů

Opravu INSTALACE provedete následujícím způsobem:

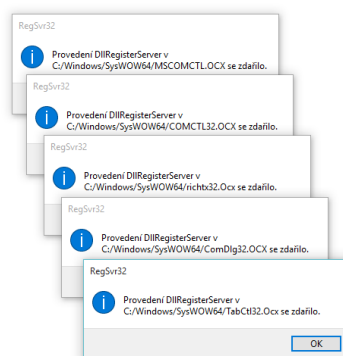
1. Aplikaci ukončete a znovu ji spustíte jako **SPRÁVCE** (přes pravé tlač. myši) – viz obr. 9.4.
2. Klikněte na textové pole „Kopírovat a registrovat chybějící systémové soubory...“ – viz obr. 9.5.
3. Potvrďte kopírování systémových souborů – viz obr. 9.6.
4. Po úspěšné registraci systémových souborů se zobrazí dialogové okno – viz obr. 9.7.

Pozn.: Pokud byste aplikaci spustili v režimu běžného uživatele, který nemá dostatečná oprávnění, pravděpodobně se zobrazí chyba - viz obr. 9.8.

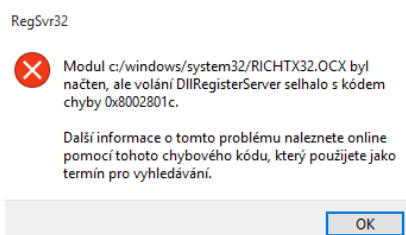
Pozn.: V případě, že se objeví chybové hlášení (viz obr. 9.9.) znamená to, že systémové soubory existují, ale nejsou správně zaregistrované. V tomto případě smažte jeden ze systémových souborů a spuštění opakujte – viz popis dialogového okna.



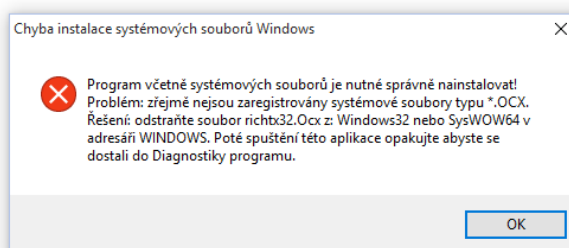
Obr. 9.6 – Diagnostika programu – potvrzení instalace systémových souborů



Obr. 9.7 – Diagnostika programu – informace o úspěšné registraci systémových souborů



Obr. 9.8 – Diagnostika programu – chyba registrace systémových souborů – spuštěno v režimu běžného uživatele



Obr. 9.9 – Diagnostika programu – chyba – systémové soubory existují, ale nejsou zaregistrované

3.6.1. Přehled systémových souborů, které jsou nezbytné pro správný běh programu
64-bitový operační systém Windows vyžaduje:

c:\Windows\SysWOW64\richtx32.Ocx – RichTx32 OCX
c:\Windows\SysWOW64\TabCtl32.Ocx – TABCTL32 OLE Control DLL
c:\Windows\SysWOW64\ComDlg32.OCX – CMDIALOG ActiveX Control DLL
c:\Windows\SysWOW64\MSCOMCTL.OCX
c:\Windows\SysWOW64\COMCTL32.OCX
c:\Windows\SysWOW64\SHELLLNK.TLB
c:\Windows\SysWOW64\COMCAT.DLL
c:\Windows\SysWOW64\STDOLE2.TLB
c:\Windows\SysWOW64\ASYCFILT.DLL
c:\Windows\SysWOW64\OLEPRO32.DLL
c:\Windows\SysWOW64\OLEAUT32.DLL
c:\Windows\SysWOW64\msvbvm60.dll
c:\Windows\SysWOW64\RICHED32.DLL
c:\Windows\System32\COMCAT.DLL
c:\Windows\System32\STDOLE2.TLB
c:\Windows\System32\ASYCFILT.DLL
c:\Windows\System32\OLEAUT32.DLL
c:\Windows\System32\RICHED32.DLL

32-bitový operační systém Windows vyžaduje:

c:\Windows\System32\richtx32.Ocx – RichTx32 OCX
c:\Windows\System32\TabCtl32.Ocx – TABCTL32 OLE Control DLL
c:\Windows\System32\ComDlg32.OCX – CMDIALOG ActiveX Control DLL
c:\Windows\System32\MSCOMCTL.OCX
c:\Windows\System32\COMCTL32.OCX
c:\Windows\System32\OLEPRO32.DLL
c:\Windows\System32\msvbvm60.dll
c:\Windows\System32\SHELLLNK.TLB
c:\Windows\System32\COMCAT.DLL
c:\Windows\System32\STDOLE2.TLB
c:\Windows\System32\ASYCFILT.DLL
c:\Windows\System32\OLEAUT32.DLL
c:\Windows\System32\RICHED32.DLL

*Pozn.: některé z uvedených souborů již mohou být ve vašem operačním systému nainstalovány!
Všechny uvedené soubory jsou rovněž součástí instalačního balíku!*

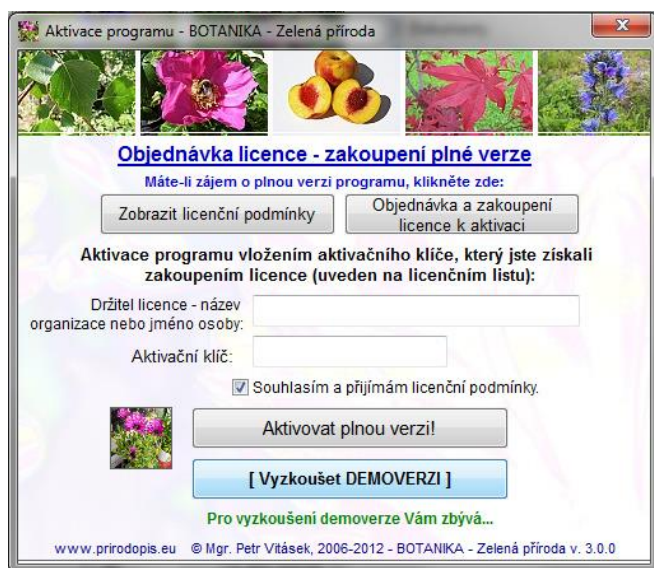
U operačního systému Microsoft Windows 2000 je systémový adresář „Windows“ nahrazen adresářem „WINNT“.

4. Aktivace programu

4.1. Demoverze – zkušební verze

Po úspěšné instalaci a spuštění máte k dispozici DEMOVERZI (zkušební verzi) tohoto programu. Demoverze je svým obsahem plnohodnotná verze programu „BOTANIKA – Zelená příroda“. Omezení této zkušební verze spočívá v zobrazování dialogového okna s výzvou pro aktivaci programu – viz obr 10. Pro vyzkoušení demoverze máte lhůtu 14 dnů. Po uplynutí této doby nelze program bez aktivace nadále používat.

Pozn.: reinstalace programu Vám zkušební lhůtu demoverze neprodlouží!



Obr. 10 – Demo – aktivace programu

Toto dialogové okno se zobrazuje po každém spuštění programu a dále pak během práce s programem. Zakoupením licence nebo multilicence získáte licenční osvědčení s aktivačním klíčem, kterým program aktivujete. Po aktivaci se již toto okno nezobrazuje!

4.2. Zakoupení licence

Druhy licencí a licenční podmínky k tomuto programu jsou popsány v [bodě 2.](#)

Jak postupovat při objednání licence se dočtete na webových stránkách www.prirodopis.eu/objednat.php


JAK OBJEDNAT LICENCI?

- a) Vyplnit jednoduchý on-line formulář, ve kterém je nutné uvést celé jméno – fakturační údaje, popř. IČO a typ licence, kterou závazně objednávejte - www.prirodopis.eu/formular.php

NEBO

- b) Zaslát e-mail na botanika@prirodopis.eu včetně fakturačních údajů - viz bod a).

Po doručení objednávky Vám bude zaslána faktura spolu s licenčním osvědčením včetně aktivačního klíče (platí pro ZŠ a organizace). U soukromých osob bude licenční osvědčení včetně aktivačního klíče zasláno až po uhrazení faktury na náš účet.

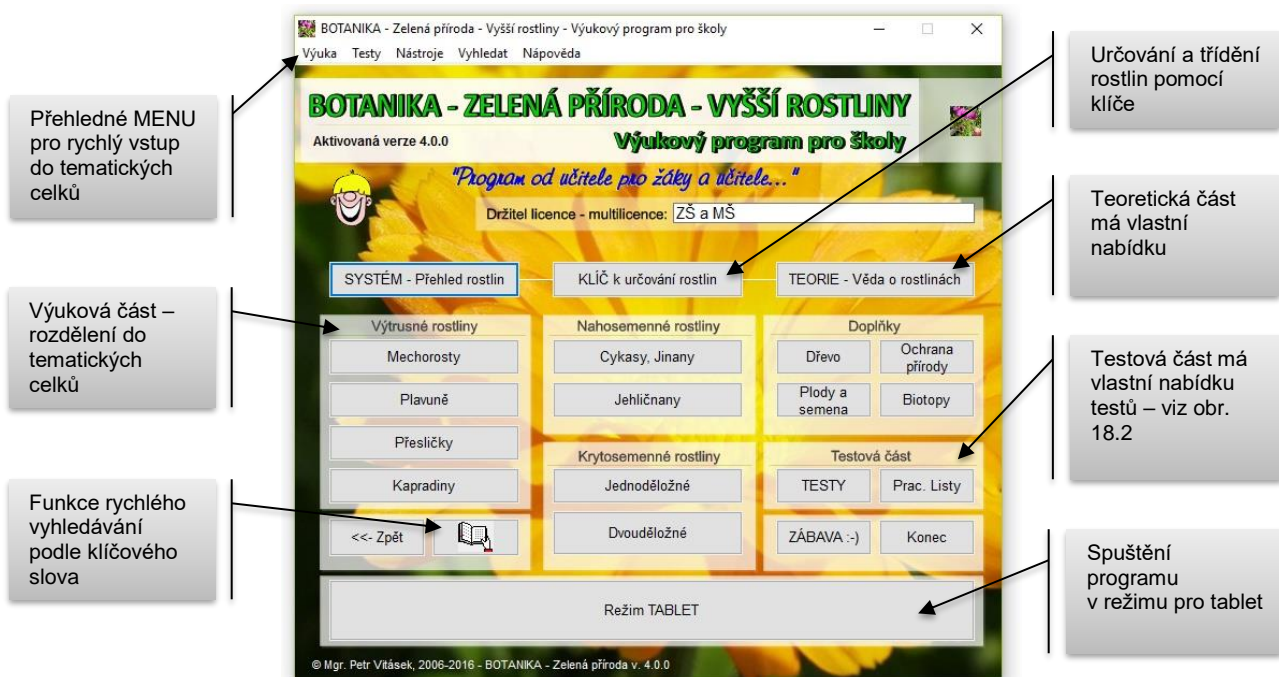
 Směrodatným dokladem o legálním nabytí software je zaplacený daňový doklad a licenční osvědčení.

Ceny licencí jsou uvedeny v aktuálním ceníku na www.prirodopis.eu nebo Vám bude zaslán na požádání.

5. Ovládání a popis programu

5.1. Hlavní nabídka – členění programu

Program je rozdělen na dvě hlavní části – část **výukovou** a část **testovou**. Hlavní nabídka umožňuje přímý vstup do hlavních výukových témat a doplňků – viz obr. 11.



Obr. 11 – Hlavní nabídka programu – úvodní MENU



Obr. 12 – Nabídka „Dvouděložné rostliny“


5.2. Výuková část – náhled programu (čeleď růžovitých rostlin) – viz obr. 14

Výuková část vybraných čeledí rostlin v sobě zahrnuje:

- hlavní znaky dané čeledi spolu s obrázky a jejich popisky – viz středová část
- přehled položek rostlin, které je možné třídit podle jejich růstu – viz levá část
- přehled editovatelných položek rostlin vlastního výběru – viz levá část
- místo pro vlastní poznámky, přehled přidanych obrázků a procvičovací otázky k dané čeledi rostlin – viz pravá část
- dále je možné vyhledávat označené položky rostlin prostřednictvím internetového vyhledávače (Google.cz nebo Centrum.cz)
- každá položka zahrnuje obrázek 640x480 pixelů, popisek a další 2 až 4 obrázky velikosti 800x600 pixelů, které se zobrazují v samostatném okně – viz obr. 13.


5.2.1. Psaní poznámek - [1. záložka] – viz obr. 14

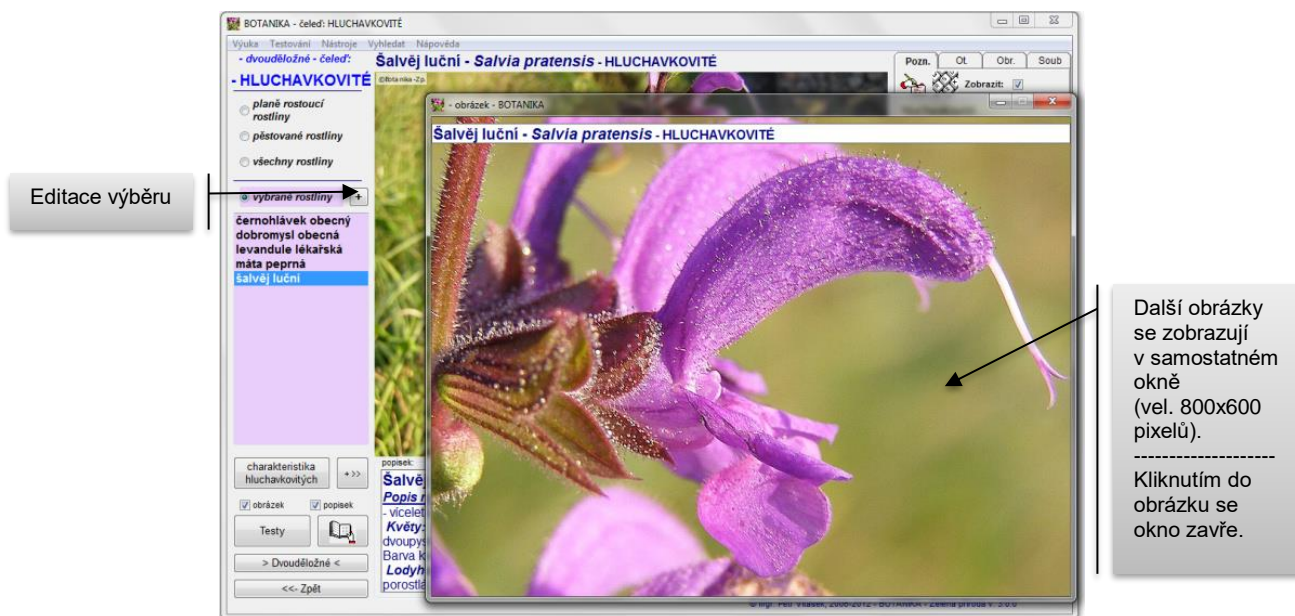
V pravé části programu, na první záložce „Pozn.“ můžete snadno psát své poznámky. Kliknutím myši a stisknutím klávesy se zobrazí panel nástrojů pro úpravu textu v této oblasti. Po maximalizaci okna programu se poznámková část rozšíří. Editace je možná, je-li povolena v administraci programu! Poznámky se ukládají zcela automaticky po zavření okna. Nic nemusíte „ručně“ ukládat. I při náhodném ukončení programu jsou Vaše poznámky uloženy. Pište, mažte a jednoduše opravujte...

 Je-li program nainstalován na sdíleném disku, sdílíte tyto poznámky s ostatními uživateli. Není-li v atributech složky úložiště nastaveno žádné omezení, mohou všichni provádět editaci, uloží se však posledním, „končícím“ uživatelem.

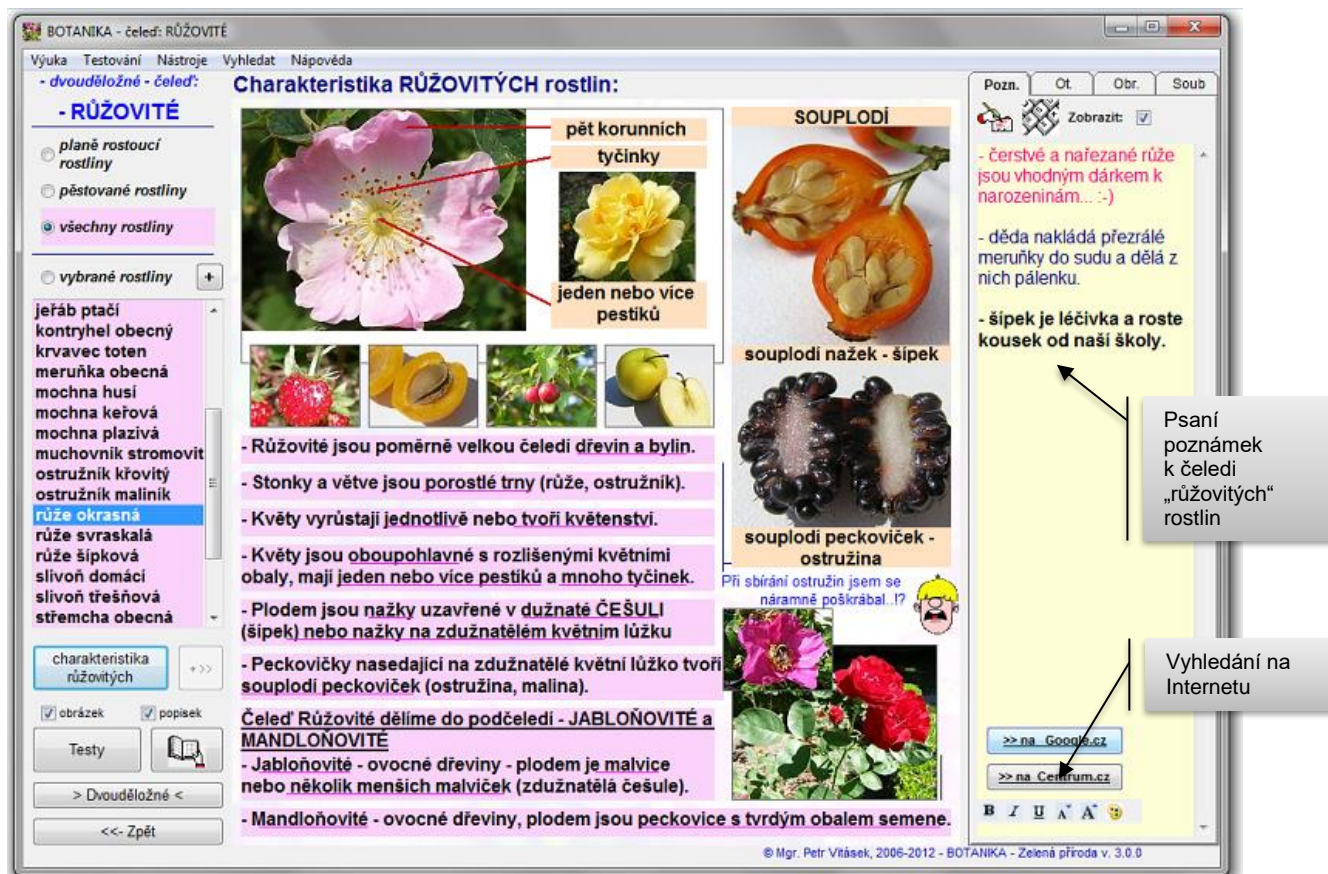
5.2.2. Přidané – vlastní obrázky - [3. záložka] – viz obr. 15

V pravé části programu, na třetí záložce „Obr.“ můžete vybírat vlastní přidané obrázky. V dolní části okna - pod obrázkem můžete jednoduše psát text (popisek) k vybranému obrázku. Při ukončení psaní je nutné kliknout na tlačítko „uložit popisek“!

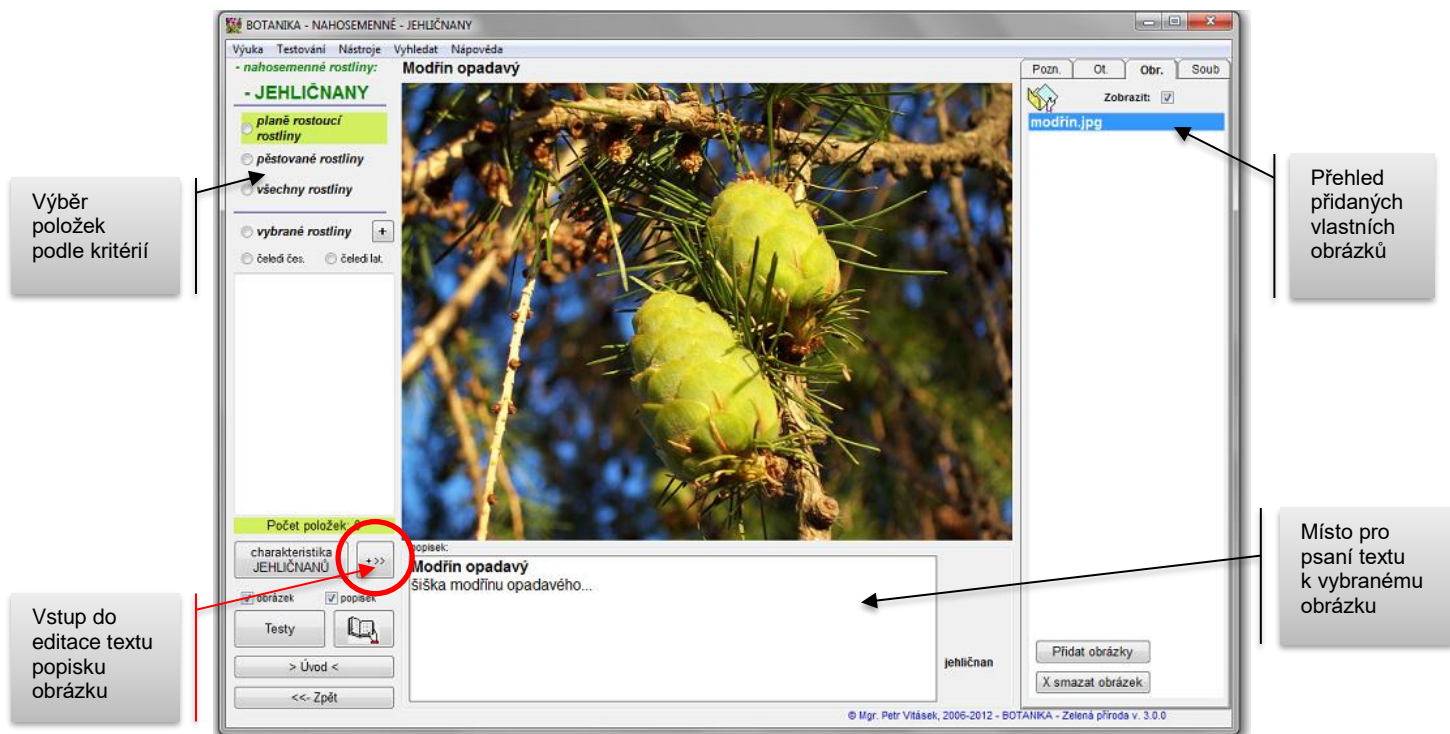
 Je-li program nainstalován na sdíleném disku, sdílíte tyto obrázky a texty (popisky) s ostatními uživateli. Není-li v atributech složky úložiště nastaveno žádné omezení, mohou všichni provádět editaci, uloží se však posledním, „končícím“ uživatelem.



Obr. 13 – Zobrazení obrázku v samostatném okně u vybrané položky



Obr. 14 – Výuková část – čeled' růžovitých rostlin

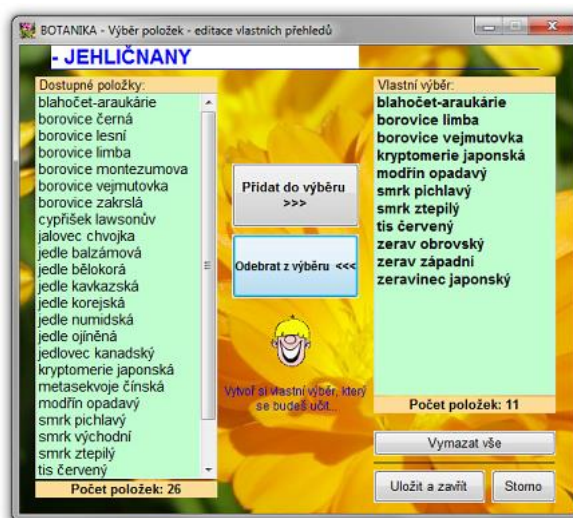


Obr. 15 – Přidané – vlastní obrázky v programu včetně vlastního popisku


5.2.3. Přidávání rostlin do výběru

V programu máte možnost vytvářet **vlastní výběr položek rostlin**. Po kliknutí na položku „**vybrané rostliny**“ se zobrazí vlastní výběr rostlin.

Pro editaci vlastního výběru stisknete tlačítko s označením „+“, kterým otevřete okno viz obr. 16. V levém sloupci tohoto okna jsou načteny dostupné položky dané čeledi. Označením jedné položky v levé části a kliknutím na tlačítko „**přidat do výběru**“, přidáváte vybrané položky rostlin do pravé části. Odebrání položky provedete tlačítkem „**odebrat z výběru**“. Editaci výběru potvrdíte tlačítkem „**Uložit a zavřít**“. Všechny položky z Vašeho výběru odstraníte tlačítkem „**Vymazat vše**“. Tlačítkem „Storno“ ukončíte editaci bez následného uložení změn.



Obr. 16 – Přidávání položek do výběru

 Editaci výběru rostlin lze provádět i přes správu programu, kde je navíc doplněna o volbu kategorie rostlin. Pro ukládání výběrů je důležité mít nastavené atributy oprávnění pro změny a zápis do složky „**soubory_uzivatel**“. Exportem této složky můžete přenášet vytvořené výběry rostlin podobně jako poznámky aj.

5.2.4. Vyhledávání podle klíčových slov

Funkce slouží pro rychlé vyhledávání podle klíčových slov s přechodem na místo jeho výskytu. Slouží pro zadání názvu rostlin nebo termínu, který je použit v některé části našeho programu. Vyhledávání je jednoduché, použijte tlačítko se symbolem otevřené knihy. Do dialogového okna začnete psát pojem, který hledáte. Je-li v databázi, označí se v horním řádku modře. Kliknutím na tlačítko „**Přejít >>**“ zahájíte navigaci – viz obr. 17.



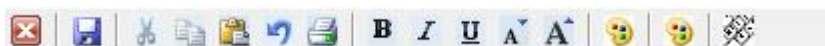
Obr. 17 – Vyhledávání položek

- Do seznamu klíčových slov můžete přidat nové pojmy. Např. když přidáte vlastní rostlinu a bude chtít na ni odkazovat. Přidání nového klíčového slova provedete po stisknutí tlačítka „**přidat nové...**“ a přihlásíte se do administrace programu – viz „**Správa programu**“.

5.2.5. Další funkce a nastavení

Ve výukové části programu můžete využít tyto další funkce:

- **vypnout a zapnout zobrazení obrázků** včetně těch vlastních (zatržítka „**obrázek**“ v levé části programu – viz obr. 14)
- **vypnout a zapnout zobrazení popisků** k vybraným položkám rostlin včetně těch vlastních (zatržítka „**popisek**“)
- **editace textu popisku obrázku** – provádí se kliknutím na tlačítko „**+>>**“ v levé části pod přehledem položek rostlin – viz obr. 15. Poté kliknout vpravo na tlačítko „**<< editovat text**“ (je-li povoleno v administraci programu). **Pro editaci textu se zobrazí panel nástrojů** – viz obr 17.1. Základní nástroje pro úpravu textu jsou funkčně podobné jako v textovém editoru. Případné změny nezapomeňte ručně uložit!



Obr. 17.1 – Jednoduchý panel nástrojů pro úpravu textu

- **editace otázek [2. záložka]** – provádí se kliknutím na tlačítko „Editovat otázky“ zobrazí panel nástrojů pro úpravu textu v této oblasti. Poznámky se uloží automaticky zavřením formuláře. Editace je možná, je-li povolena v administraci!
- **vkládání souborů [4. záložka]** – do programu můžete přidávat libovolné soubory jako např. přílohy studijních materiálů apod. Soubory se otevírají dvojklikem na jejich název v přehledu. Soubor přidáte kliknutím na tlačítko „Přidat soubor“, smazání je pak možné tlačítkem „x smazat soubor“.
- **vyhledávání označených položek** rostlin pomocí internetového vyhledávače je velmi jednoduché. Označíte-li některou z rostlin ve výběru v levé části programu a stisknete tlačítko „**>>na Google.cz**“ nebo „**>>na Centrum.cz**“, otevře se okno internetového prohlížeče a klíčové slovo = název vybrané položky bude nalezeno. Neoznačíte-li žádnou z položek rostlin a stisknete tlačítka pro vyhledávání, bude vyhledán název celé kapitoly nebo čeledi rostlin.
- **generátor QR kódů** – od verze 3.1.0 přidána funkce generování QR kódu z názvů položek rostlin a vlastních poznámek [1. záložka]. Kliknutím na zobrazený QR kód jej uložíte jako obrázek do složek uživatele – lze využít pro tvorbu vlastních úloh. *Pozn.: tato funkce je závislá na externí službě a vyžaduje připojení k Internetu. Z těchto důvodů nelze garantovat její dostupnost!*
- **klávesnice na obrazovce** – pro psaní znaků při práci s interaktivní tabulí využijete „klávesnici na obrazovce“. Tento doplněk je součástí příslušenství systému Microsoft Windows. Klávesnici na obrazovce zobrazíte kliknutím na ikonu – viz vlevo. Klávesnice se vzhledově liší podle toho, který OS používáte – viz obr 17.2.



Obr. 17.2 – Klávesnice na obrazovce v příslušenství OS Microsoft Windows 7

Důležité: autor programu nezodpovídá za škody způsobené úpravami výchozích textů a obrázků, které jsou součástí programu nebo které tam uživatel sám přidal! Rovněž autor nezodpovídá za soubory včetně textů a obrázků, které uživatel do programu zkopíroval nebo převzal od jiného uživatele či zdroje z Internetu. Při kopírování a sdílení souborů dodržujte autorský zákon.

5.3. Testová část

K ověřování získaných vědomostí a dovedností Vám slouží tři druhy testů, několik křížovek i osmisměrky. Součástí programu jsou navíc i procvičovací úlohy a jiné pomůcky **k tisku ve formátu PDF** (dostupné i z nabídky Start).

Rozdělení a přehled testů najdete v nabídce „Testy znalostí“ – viz obr. 18:

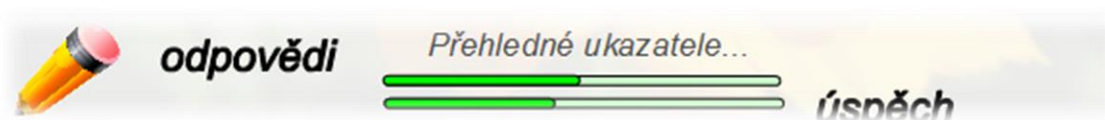
- I. **Testy s přiřazováním odpovědí „chytni a táhni“** – přiřazování popisků (teoretická i praktická část učiva – „Věda o rostlinách“ a určování rostlin podle kategorií) – viz obr. 21.
- II. **Testy se psaním správné odpovědi** – psaní celých názvů rostlin – tzv. „poznávačka“ – viz obr. 22.
- III. **Testy s výběrem správné odpovědi A, B, C, D** – praktická „poznávačka“ i teoretická část učiva – viz obr. 23.

Před kliknutím na tlačítko vybraného testu je nutné uvést své **jméno**, pod kterým budete v testech do skončení programu pracovat.

Program při testování zobrazuje:

- správnost jednotlivých otázek
- aktuální pozice a úspěch pomocí přehledných ukazatelů – viz obr. 18.1
- celkový přehled správných a chybných odpovědí
- strávený čas vyplňováním testu
- vyhodnocení známkou – viz obr. 19. Konečný výsledek včetně hodnocení se ukládá do databáze výsledků – viz obr. 20.
- uložení výsledku se skóre $\geq 75\%$ do on-line přehledu na www.prirodopis.eu/vysledky (vždy po udělení souhlasu uživatelem v dialogovém okně).


Pozn.: program nesbírá a neodesílá prostřednictvím internetu žádné skryté statistické nebo technické údaje!



Obr. 18.1 – Přehledné ukazatele při testování

Formát zápisu do databáze výsledků vypadá takto:

Procentuální výsledek + známka + jméno + čas testu + datum + aktuální čas + označení testu

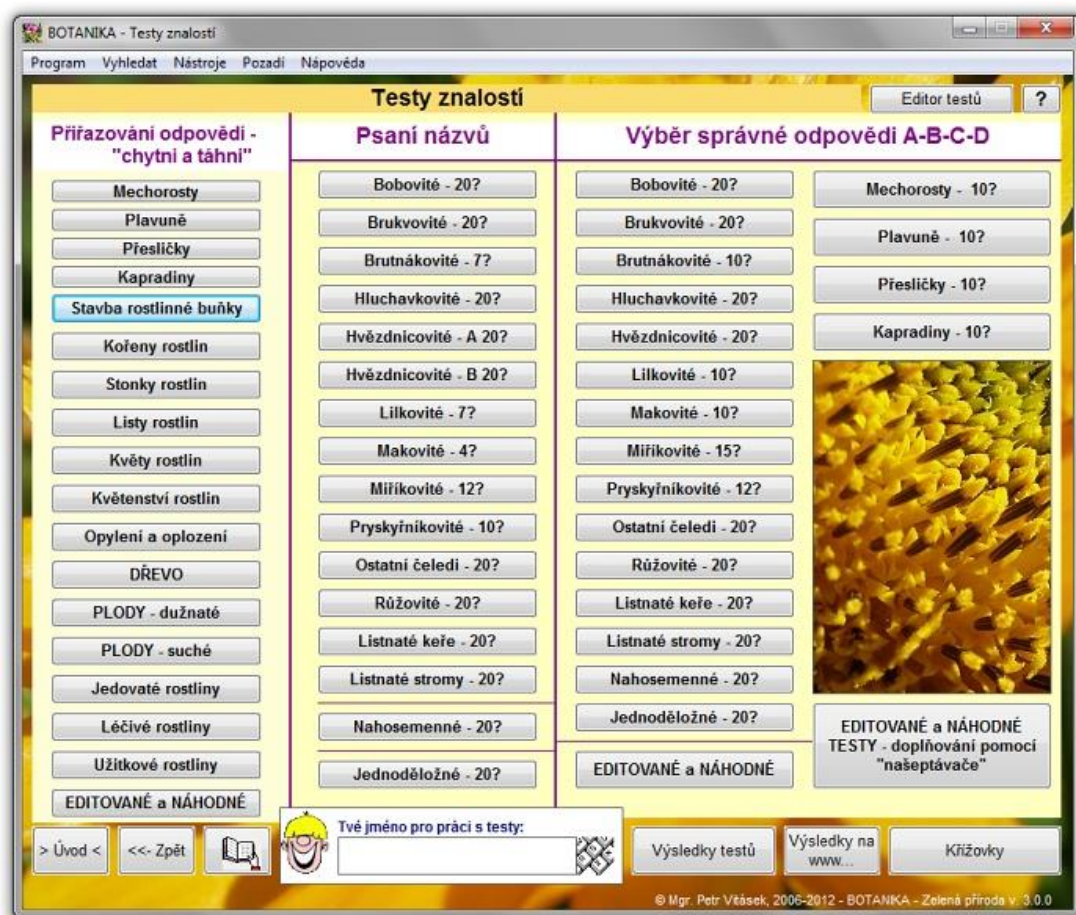
 Je-li program nainstalován na sdíleném disku, sdílíte výsledky všech uživatelů, kteří pracují s programem v síti. *Není-li v atributech souboru „vysledky.txt“ nastaveno žádné omezení, mohou všichni uživatelé automaticky ukládat své výsledky. Více informací o práci s databází výsledků čtete v bodě 6.*

5.3.1. Testy s přiřazením správných odpovědí

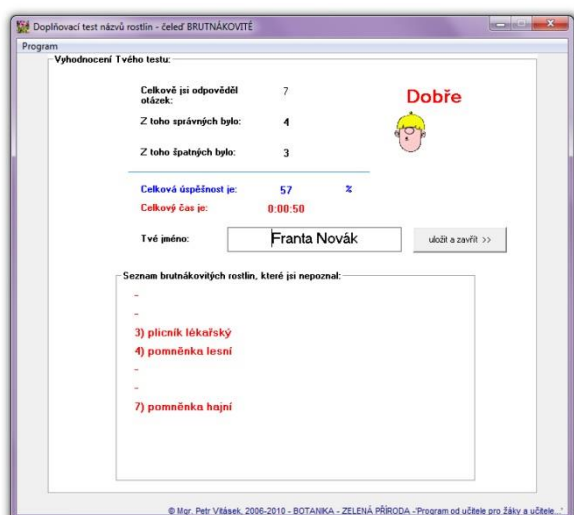
Vaším úkolem je správně a co nejrychleji přiřadit vhodné popisky k jednotlivým obrázkům na volná políčka označená „?“ . K výběru použijete popisky v pravém sloupci. Klikněte na popisek a tažením myši jej přesuňte na příslušné políčko. Uvolněte tlačítko myši a popisek bude přiřazen. Popisky, které již byly přiřazeny, se v pravém sloupci nezobrazí. Umístíte-li popisek na chybné místo, tažením myši jej přesuňte na místo správné. Původní popisek zůstane beze změny, dokud jej nenahradíte popiskem jiným.

Pokud máte vyplněné všechny části testu, stiskněte tlačítko „**Vyhodnocení**“. Pro uložení výsledků* stiskněte tlačítko „**Uložit výsledek**“. Nový test zopakujete tlačítkem „**Smazat a zopakovat**“. Nezapomeňte vždy vyplnit všechny části testu!

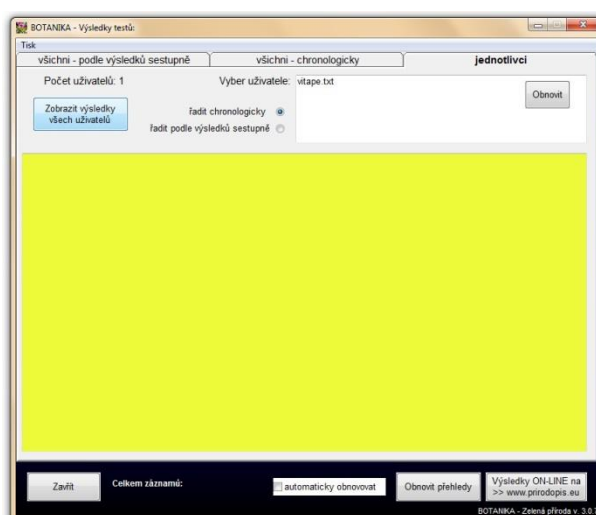
Test můžete kdykoliv ukončit kliknutím na položku „**Program > Konec testu**“ v horním menu. Rovněž můžete zobrazit výsledky předcházejících testů kliknutím na položku „**Program > Výsledky testů**“.



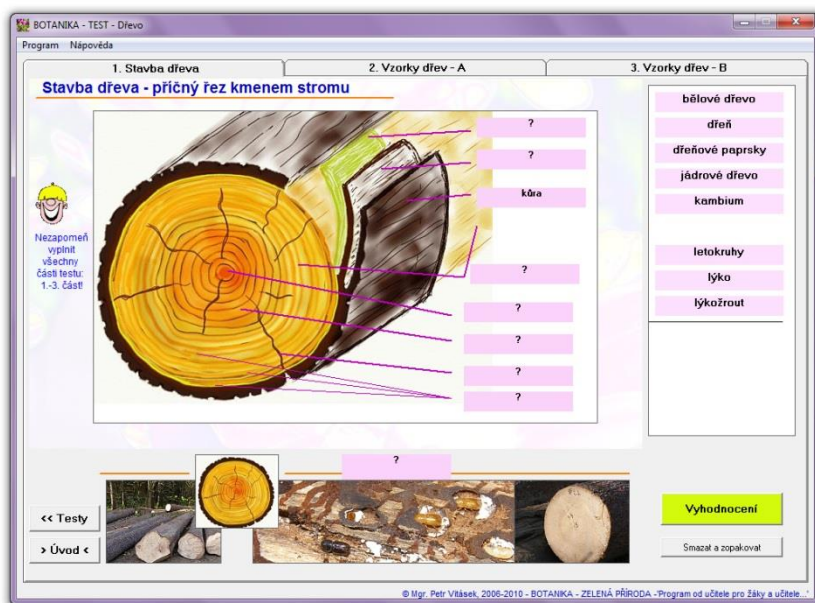
Obr. 18.2 – Nabídka procvicovacích testů



Obr. 19 – Závěrečné vyhodnocení testu



Obr. 20 – Celkový přehled výsledků



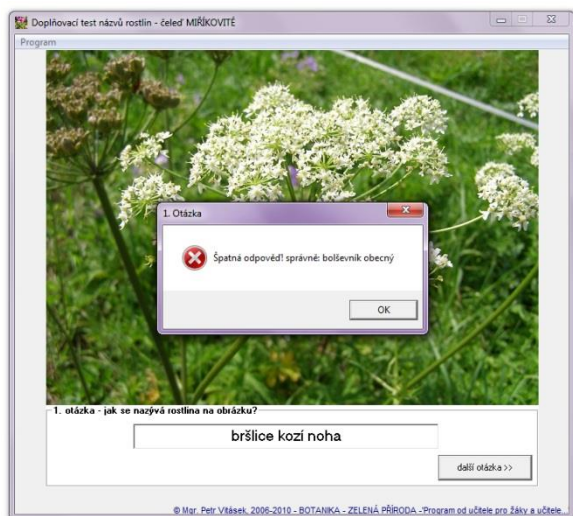
Obr. 21 – Náhled testu s přiřazováním správných odpovědí

5.3.2. Testy s doplňováním (psaním) správné odpovědi

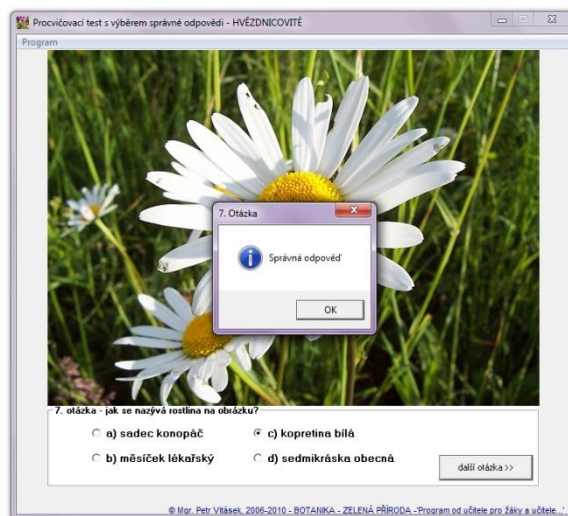
Vaším úkolem je správně a co nejrychleji napsat přesný název rostlin. Nezapomeňte, že název rostlin je tvořen rodovým (začíná malým písmenem) a druhovým názvem např.: „**hluchavka nachová**“. Jakýkoliv překlep nebo chybějící znak je hodnocen chybně. O správnosti odpovědi jste průběžně informováni dialogovým oknem – viz obr. 22. V případě chyby je vždy uveden správný název rostliny. Test můžete kdykoliv ukončit kliknutím na položku „**Program**“ v horním menu. Kdykoliv můžete zobrazit výsledky předcházejících testů.

5.3.3. Testy s výběrem správné odpovědi A, B, C, D

Vaším úkolem je správně a co nejrychleji vybrat jednu správnou odpověď ze čtyř možností. Označte kliknutím myši správnou odpověď a klikněte na tlačítko **další**. O správnosti Vaší odpovědi jste ihned informováni dialogovým oknem – viz obr. 17. Neoznačíte-li žádnou odpověď, program Vás vyzve, abyste takto učinili a mohli přejít k další otázce. Test můžete kdykoliv ukončit kliknutím na položku „**Program**“ v horním menu. Kdykoliv můžete zobrazit výsledky předcházejících testů.



Obr. 22 – Náhled doplňovacího testu názvů rostlin



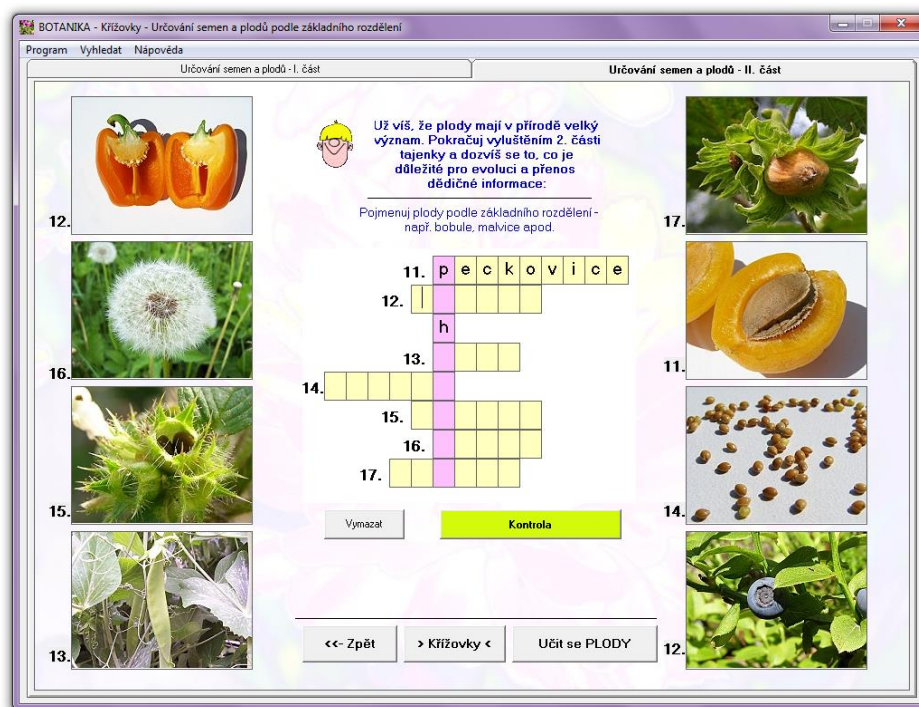
Obr. 23 – Náhled testu s výběrem správné odpovědi ABCD

5.3.4. Zábava – dříve jen „Křížovky“

Program je doplněn o zábavné interaktivní úlohy, jejichž „hravou formou“ si můžete procvičit své znalosti. Ovládání je jednoduché. Jak na křížovky: nastavte pomocí myši kurzor pro psaní textu do prvního políčka křížovky. Každým stisknutím klávesy tj. dosazením písmene jste automaticky přesměrováni do políčka následujícího. Uděláte-li chybu, musíte se pomocí myši vrátit na dané políčko a písmeno smazat. Vyplňování je otázkou cviku, alespoň Vás bude motivovat k přesnému psaní na klávesnici. **Pište vždy malá písmena a používejte správnou diakritiku!**

Po správném vyplnění celé křížovky stiskněte tlačítko „**Kontrola**“. Pokud je výsledek tajenky správný, označí se políčka červenou barvou. V opačném případě se zobrazí chyba.

Křížovku kdykoliv zopakujete stisknutím tlačítka „**Vymazat**“. Náhled křížovky - viz obr. 24.



Obr. 24 – Náhled křížovky o plodech

5.3.5. Osmisměrky; Pexeso; Hádej, co tu roste?

Tyto interaktivní úlohy jsou natolik intuitivní, že snad není třeba další nápovědy. Základní pokyny jsou vždy uváděny v příslušné části programu.

5.3.6. Pracovní listy k tisku

V této části programu jsme pro Vás připravili několik zajímavých pracovních listů, doplňovaček, křížovek a jiných pomůcek. Některé se vyplatí i laminovat a používat opakovaně (dle osobních zkušeností).

Pracovní listy jsou řazené do kapitol, které korespondují s probíraným učivem a obsahovou náplní našeho programu.

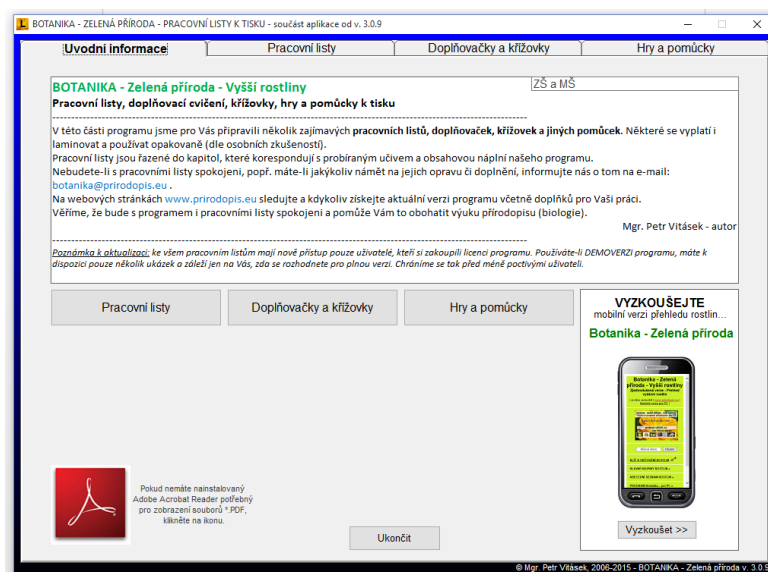
Přehled těchto materiálů zobrazíte i z nabídky START → Botanika Zelená příroda → **Pracovní listy** – viz obr. 26.

Pozn.: v demoverzi programu jsou k dispozici pouze některé ukázky pracovních listů!

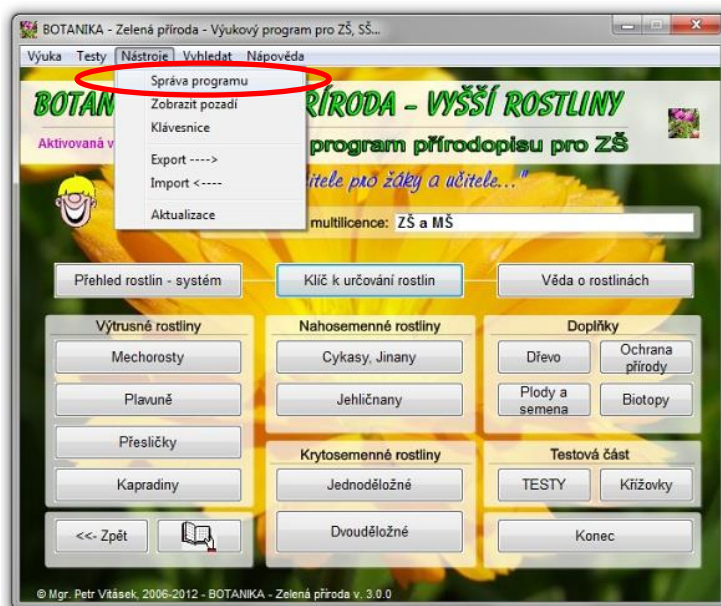




Obr. 25 – Nabídka zábavy s tlačítkem pro zobrazení pracovních listů



Obr. 26 – Nabídka materiálů k tisku



Obr. 27 – Vstup do správy programu přes MENU --> Nástroje

5.4. Správa programu


Do správy programu vstoupíte přes horní menu – viz obr. 27.

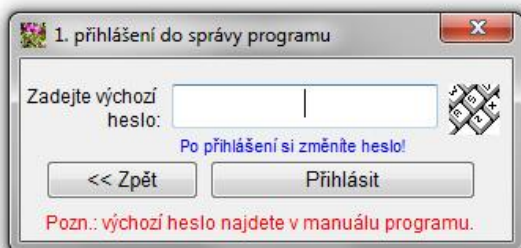
Program disponuje jednoduchou správou (obr. 30), která správci (učiteli) umožňuje:

- Mazání jednotlivých výsledků testů
- Smazání všech výsledků testů.
- Přidávání vlastních obrázků a rozdělení do konkrétních kategorií – čeledí rostlin, popř. jejich smazání.
- Nové nebo opakované vytvoření úložiště obrázků, popisků a poznámek.
- Změnu hesla pro vstup do správy programu.
- Editor výběru rostlin
- Editor klíčových slov
- Export / Import
- Další nastavení.

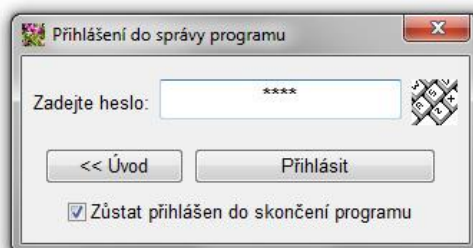
5.4.1. Přihlášení a změna hesla

Pro první přihlášení je nutné zadat tzv. **výchozí heslo: 1234** – viz obr. 28a. Po úspěšném přihlášení jste vyzváni k zadání nového hesla – viz obr. 28b. Nové heslo může obsahovat jakékoliv znaky a musí být shodné ve dvou řádcích – viz obr. 29. Heslo si můžete kdykoliv změnit kliknutím na tlačítko „Změnit heslo“.

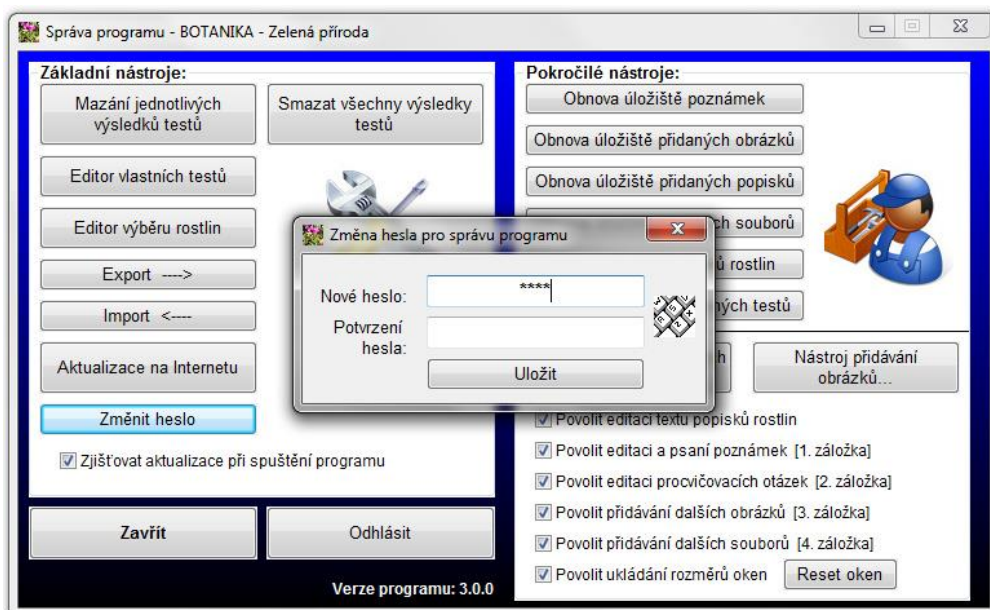
 *Doporučujeme neodkládat změnu výchozího hesla po prvním přihlášení, aby Vás některý ze šikovných žáků nepředběhl!*



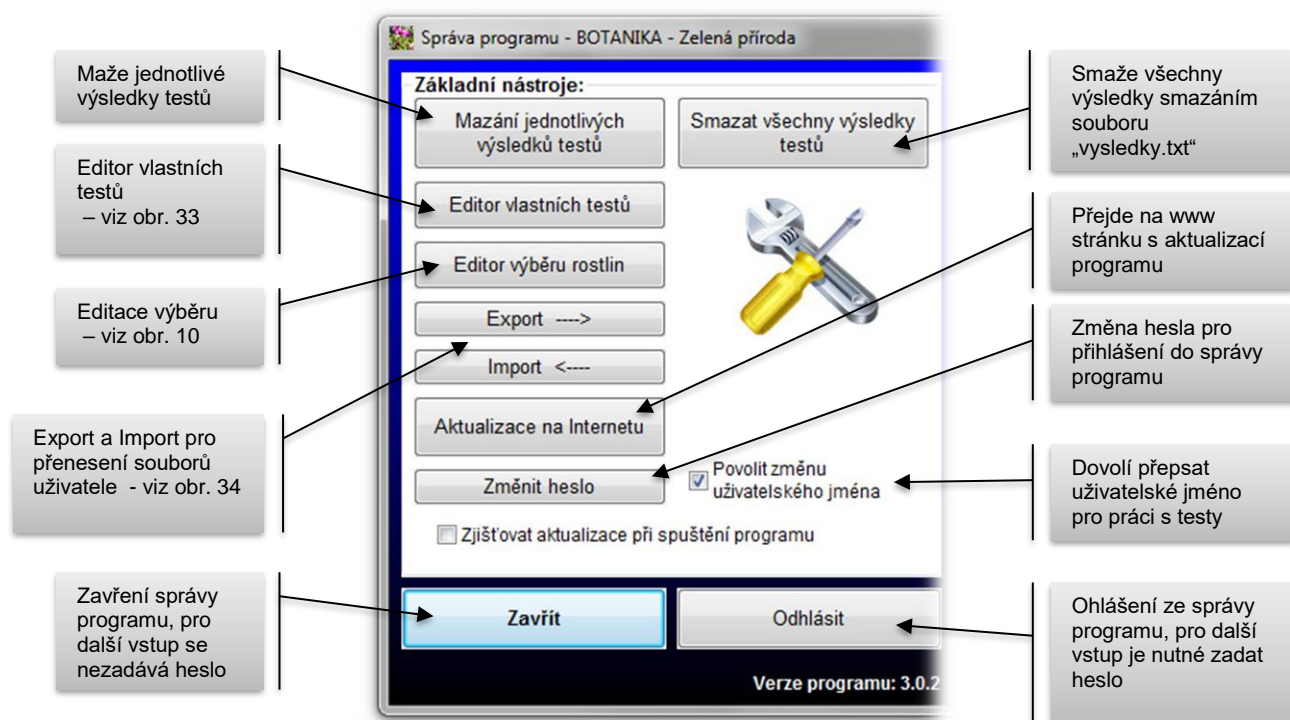
Obr. 28a – První přihlášení do správy programu



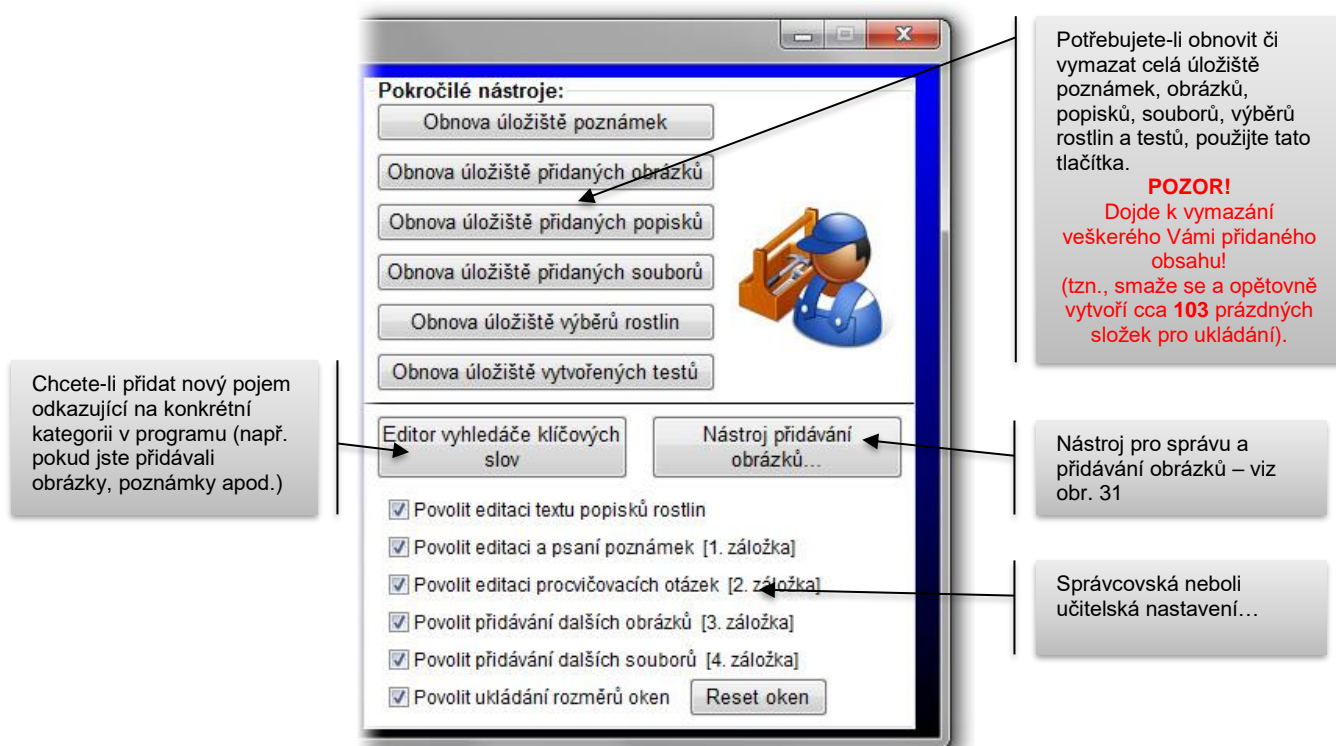
Obr. 28b – Následující přihlášení do správy programu



Obr. 29 – Změna hesla po prvním přihlášení




Obr. 30a – Nabídka správy programu – levá polovina okna

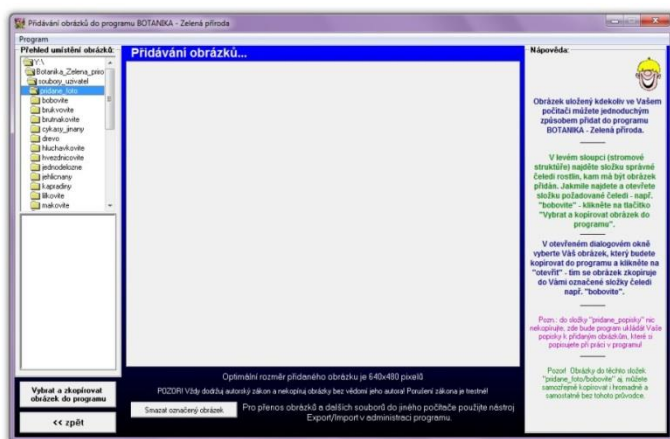


Obr. 30b – Nabídka správy programu – pravá polovina okna

5.4.2. Přidávání obrázků

Přidávání vlastních obrázků do programu můžete provádět i „samostatně“ – tj. jednoduchým kopírováním do vytvořeného úložiště v adresáři programu (soubory_uzivatel/pridane_foto) – viz bod 3.2.1. Pro pohodlnější práci lze využít „**Nástroj pro přidávání obrázků**“ – viz obr. 31. Tento nástroj není vhodný pro hromadné přidávání obrázků, spíše pro jednotlivé vybírání, náhled a mazání obrázků. Přidávejte jen tyto formáty obrázků: *.bmp, *.gif, *.jpeg

 Do složky „soubory_uzivatel/pridane_popisky“ nic nepřidávejte – v této složce program sám vytváří soubory Vašich popisků k jednotlivým obrázkům – viz bod 5.2.2.

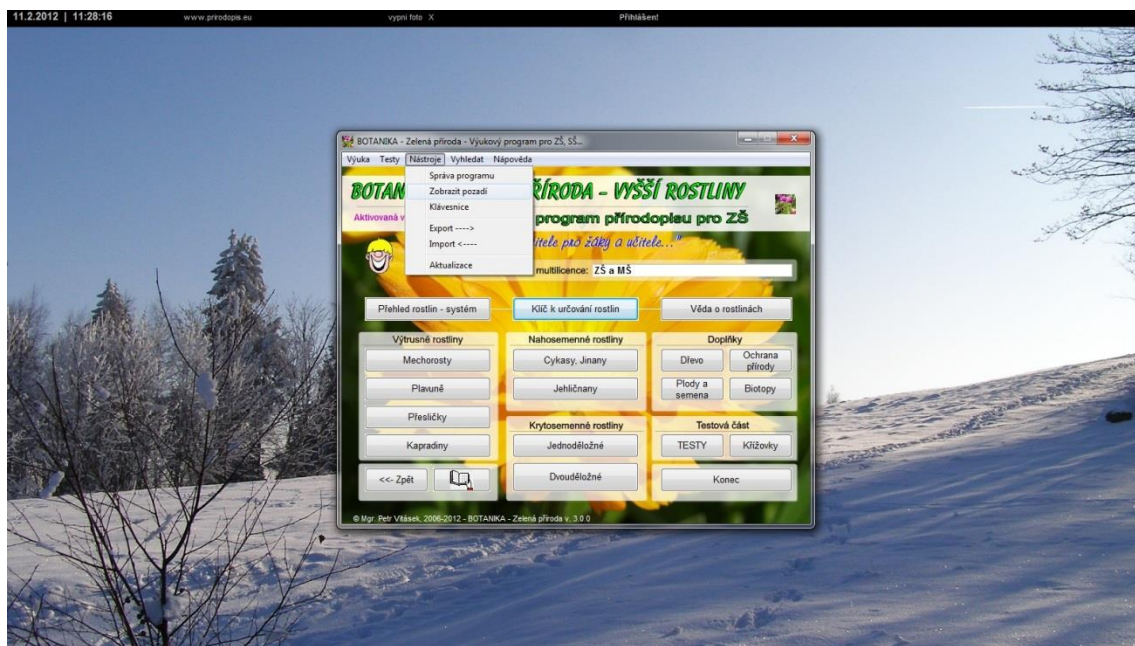


Obr. 31 – Nástroj pro správu a přidávání obrázků

5.4.3. Pozadí programu

Při spuštění programu se automaticky zobrazí pozadí programu – viz obr. 32. Jeho účel spočívá v celkově lepším grafickém zobrazení jednotlivých částí programu a má zabránit zbytečnému rozptylování při práci žáků. Pozadí fotografie lze vypnout přejetím ukazatele myši v horní části obrazovky přes nápis „vypni foto“. **Celé pozadí pak vypnete kliknutím na něj.**

Opětovné zapnutí provedete v menu hlavní nabídky nebo v menu nabídky testů: „Nástroje“ – „Zobrazit pozadí“.

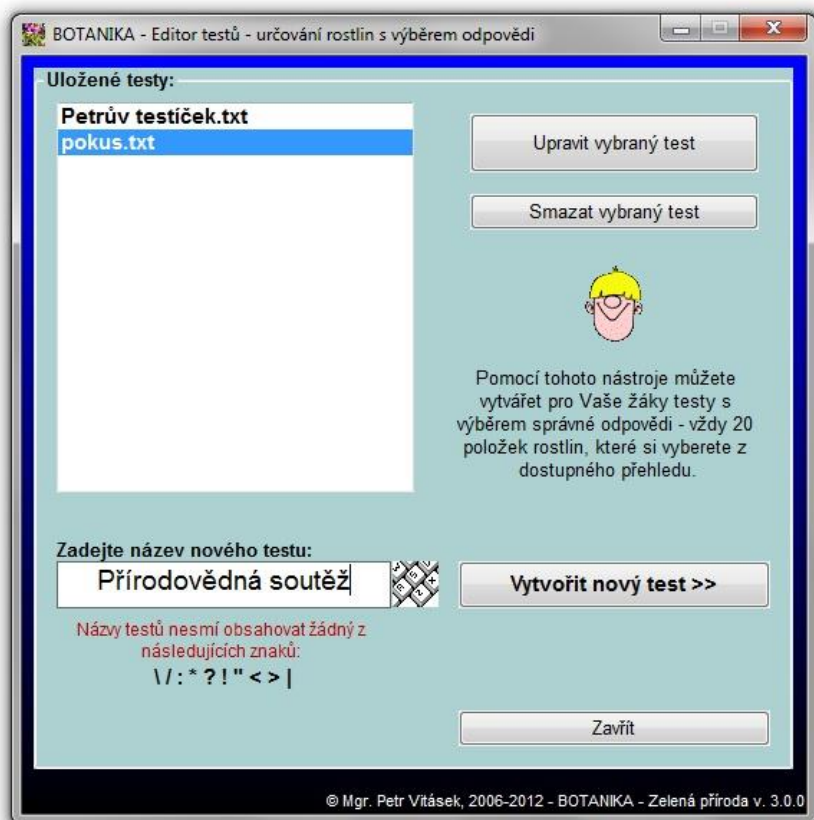


Obr. 32 – Barevné nebo černé pozadí programu

5.4.4. Editace vlastních testů

V programu můžete vytvářet vlastní testy. Množství Vámi uložených testů není nijak omezené.

Testy se tvoří skládáním – kopírováním dostupných položek rostlin do výběru nového testu. Před začátkem editace musíte zadat název nového testu – viz obr. 33. Poté již pokračujete podle pokynů nástroje výběru. Vytvořené testy se zobrazují po spuštění „**Vlastních testů**“ a „**Vlastních testů s našeptáváním**“ – viz nabídka testů obr. 18.



Obr. 33 – Nástroj pro editaci vlastních testů

5.4.5. Export a Import

Z našeho programu můžete i snadným způsobem přenášet (Exportovat) vámi vytvořená uživatelská data. Data se kopírují ve složkách (poznámky, přidané obrázky, popisky, soubory, testy, výběry rostlin) a proto je můžete snadno přenést do jiného PC.

Nástroj využije hlavně učitel, který si obsah programu obohatil o svůj vlastní text včetně obrázků, příloh apod. a chce ho sdílet se svými žáky na domácích PC.

K tomuto účelu je třeba spustit **průvodce EXPORTEM** z Menu úvodní nabídky programu viz obr. 32 a uživatelské soubory tak „**vyexportovat**“ - zkopírovat na přenosné médium (např. Flash apod.) – viz obr 34a, obr. 34b.



Obr. 34a – Průvodce exportem – krok 1



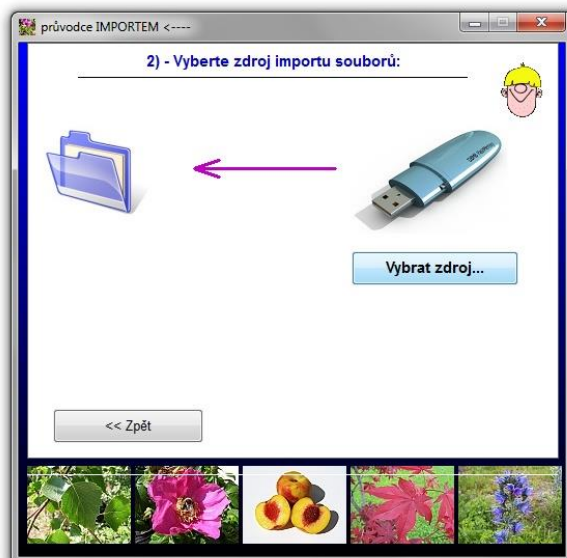
Obr. 34b – Průvodce exportem – krok 2

Můžete se rozhodnout, zda vyexportujete všechna data – dojde ke zkopírování celého úložiště „**soubory_uzivatel**“ nebo jen jeho části – viz obr. 34a, obr. 34b.


Opakem funkce Export je **Import**, který se provádí v opačném případě, tj. uložení dat z přenosného média do programu uživatele – viz obr. 35a, obr. 35b.



Obr. 35a – Průvodce importem – krok 1



Obr. 35b – Průvodce importem – krok 2

 Při importu dochází k přepisování veškerých složek úložiště „**soubory_uzivatel**“, původní soubory s jinými názvy budou zachovány, stejné budou přepsány včetně souboru s výsledky **testů**!

6. Tipy a triky


6.1. Instalace a aktualizace programu

Zdrojem instalace aktuální verze programu „**BOTANIKA – Zelená příroda**“ jsou i webové stránky www.prirodopis.eu. Odtud můžete kdykoliv zdarma stáhnout **instalační balík (zároveň IMAGE instalačního DVD)**. Po jeho rozbalení a vypálení na DVD-R získáte plnohodnotné instalační médium. V případě, že nevlastníte licenci s aktivačním klíčem, jste oprávněni používat jen demoverzi tohoto programu (viz licenční podmínky).

Nejaktuálnější verze programu je vždy označena vzestupně – např. verze 1.0 je první publikovanou verzí tohoto software. Další verze 1.0.1, 1.0.2, 2.1.x nebo **3.0.x** jsou již novější a obsahují změny (opravy, doplňky a nové funkce).

Za tímto účelem lze kdykoliv stáhnout a doinstalovat aktualizaci programu:

www.prirodopis.eu/aktualizace.php

 *Vzhledem k rozsáhlé aktualizaci verze 3.0 nelze provést přímou aktualizaci z předchozí verze 1.x.x nebo 2.x.x. Je nutné starší verzi nejprve odinstalovat včetně vymazání složky „soubory“ (obsahující texty a obrázky) a poté aktuální verzi 3.x.x nainstalovat.*


 *O dostupnosti aktualizace jste informováni při spuštění programu (není-li vypnuto ve správě programu).*

6.2. Editace výukových textů

Součástí programu jsou výukové texty a popisy vyobrazených rostlin. Tyto texty se nahrávají z externích textových souborů *.rtf, uložených ve složce programu „soubory/texty“.

Stávající texty upravíte i tak, že je otevřete v textovém editoru. Do textu nevkládějte žádné obrázky! S obsahem textu můžete jakkoliv nakládat v rámci výuky a licence programu.

Autor programu nenese žádnou zodpovědnost za obsah Vámi upravených souborů s původními texty.

 *Výukové texty a texty k popisu vyobrazených rostlin se editují přímo v aplikaci „BOTANIKA – Zelená příroda“.*

6.3. Editace poznámek - [1. záložka]

Poznámky, které píšete během práce v programu se automaticky ukládají do připravených složek pojmenovaných podle čeledí nebo témat. Soubory poznámek jsou ve formátu *.txt a lze je otevřít i v Poznámkovém bloku či textovém editoru. Zde můžete text libovolně editovat a tisknout. Složky s uloženými poznámkami najdete: „soubory_uzivatel/poznamky/čeleď“.

6.4. Editace textů s popisem k přidanému obrázku

Popisy k přidaným obrázkům se doporučuje vždy editovat přímo v aplikaci „Botanika – Zelená příroda“ – viz obr. 15.


Program podle souboru přidaného obrázku (ve složce „soubory_uzivatel/pridane_foto/čeleď“) automaticky vytvoří jeho „napodobeninu“ a pod stejným názvem i formátem ji uloží do složky „soubory_uzivatel/pridane_popisky/čeleď“. Tento soubor obsahuje pouze text, nikoliv obrazová data!

Příklad: ze složky: „soubory_uzivatel/pridane_foto/ruzovite“ je v programu načten soubor:

- **obrazek001.JPG o velikosti 198 kB** - uživatel napíše do okna pro text popis, do vedlejšího políčka znak a program jej sám uloží do složky „soubory_uzivatel/pridane_popisky/ruzovite“ pod názvy:

- **obrazek001.JPG.rtf o velikosti 2 kB** - popis

- **obrazek001.JPG_znak.rtf o velikosti 1 kB** – důležitý znak rostliny

 *Budete-li chtít tento „textový“ soubor editovat mimo program, otevřete jej v textovém editoru. Vytvořené soubory můžete také kdykoliv smazat.*

6.5. Editace výsledků testů a jejich tisk

Program ukládá výsledky z testů do samostatné složky „soubory_uzivatel/vysledky“. V této složce jsou jednak jednotlivé soubory uživatelů a společný soubor **vysledky.txt**. Textový soubor otevřete v Poznámkovém bloku nebo jiném textovém editoru. Odtud můžete výsledky libovolně zpracovat. Pozor! Výsledky uživatelů se ukládají jen v případě, že jsou k tomuto adresáři nastavena požadovaná oprávnění.

 Uvedený soubor s výsledky můžete kdykoliv smazat, popř. nastavit individuální atributy k jeho přístupu.

6.6. Sdílený obsah

Je-li program nainstalován na sdíleném, síťovém disku (bod 3.2), umožňuje Vám to společně pracovat se stejným obsahem v programu (texty, testy, výsledky, obrázky). Vše záleží na administrátorovi, zda povolí uživatelům zápis do uvedených souborů a složek či nikoliv.

Vytvořené složky v úložišti „soubory_uzivatel“:

„**poznamky**“ – složka s poznámkami (exportem přenesete všechny poznámky);

„**pridane_foto**“ – složka s přidáními, vlastními obrázky (exportem přenesete všechny přidání obrázky);

„**pridane_popisky**“ – složka s texty k přidáním obrázkům (exportem přenesete všechny doprovodný text k obrázkům);

„**pridane_soubory**“ – složka pro přidání souborů libovolných formátů (přílohy výukových materiálů apod.)

„**rostliny_vyber**“ – složka s vlastním výběrem položek rostlin. Zahrnuje *.txt soubory jednotlivých kategorií rostlin včetně seznamů Vámi vybraných položek rostlin.

„**testy**“ – složka s vlastními testy. Zahrnuje *.txt soubory jednotlivých testů rostlin“.

„**vysledky**“ – složka s výsledky testů – zahrnuje soubor „vysledky.txt“ a soubory „*.txt“ s názvy jmen uživatelů.

 Při prvním spuštění programu se vytvoří cca 103 složek!

6.7. Technická podpora

V případě jakýchkoliv problémů doporučuji nejprve přečíst tento manuál k programu. Pokud se Vám ani poté nepodaří závadu či problém odstranit, navštivte www.prirodopis.eu a nahlédněte do sekce „**Podpora**“, kde jsou uveřejněny nejnovější postřehy a náměty včetně manuálu k programu. Váš dotaz či připomínku pošlete pomocí e-mailového formuláře nebo pište na: botanika@prirodopis.eu.

7. Závěr

Závěrem bychom chtěli poděkovat za Vaši projevenou důvěru zakoupením licence k užívání plné verze programu. Věříme, že budete s programem spokojeni a při jeho práci se nevyskytnou žádné technické problémy.

Pokud v programu najdete jakoukoliv obsahovou či technickou chybu, budeme velice rádi, když nás na ni upozorníte e-mailem.

7.1. Slovo autora...

Mgr. Petr Vitásek – v roce 2004 vystudoval PdF UP v Olomouci – „Učitelství pro 2. st. ZŠ – přírodopis, technická a informační výchova“. V roce 2016 absolvoval obor: „Technická a informační výchova – učitelství pro SŠ“ v programu CCV PdF UP v Olomouci. Kromě učitelství se také věnuje lektorování IT a podpoře technického vzdělávání – www.technikavychova.cz

Poslední aktualizace tohoto dokumentu: **4.3.2019**